



2517 N. Main • PO Box 306  
North Newton, Kansas 67117  
Tel: 316-283-6300 • Fax: 316-283-0620  
E-mail: [wdc@mennowdc.org](mailto:wdc@mennowdc.org) • web: [www.mennowdc.org](http://www.mennowdc.org)

# **WESTERN DISTRICT CONFERENCE INFORMES**

Para el ciento veinte Tercera  
Reunión Anual de la Conferencia de Distrito  
Oeste de  
La Iglesia Menonita de EE.UU.

July 4-6, 2014  
Waxahachie, TX

## CONTENIDO

### Informes del personal de oficina:

Ministro de la Conferencia .....	1
Ministro Asociado de la Conferencia, Director de Plantación de Iglesias, Director de Ministerios Hispanos .....	3
Ministra de Formación Cristiana, Directora de la Biblioteca de Recursos, Directora de Planificación de la Asamblea .....	5
Tesorera de la Conferencia ( <i>Este informe será publicado en línea después de que la auditoría anual se haya completado –ver <a href="http://www.mennowdc.org">www.mennowdc.org</a></i> ) .....	6
Ministerios Juveniles de WDC/SCC.....	6

### Informes de la Mesa y el Comité Ejecutivos:

Junta Ejecutiva de Western District Conference .....	7
Comité de Discernimiento de Dones .....	8
Equipo de Trabajo sobre Discernimiento de la Sexualidad Humana.....	8

### Informes de Comisiones, ComitCs y Equipos de Trabajo:

Comisión de Liderazgo .....	9
Equipo de Trabajo Plantación de Iglesias.....	10
Comisión de Recursos .....	11
Comite de Historia .....	11
Euipo de Trabajo para Apoyo de Menonitas Low German procedentes de México ..	11
Informe del Equipo de Trabajo de Alabanza y Música .....	12
Equipo de Trabajo de Torneos.....	12
Comisión de Mayordomía .....	13
Comité de Relaciones del Personal.....	13
Equipo de Trabajo Fideicomisario .....	14

### Institutions/Organizations with relationships/partnerships to WDC reports:

Mujeres en Misión de Western District Conference.....	14
Asociación Camp Mennoscah .....	14
Mennonite Agri-Urban .....	15
Comité Central Menonita Estados Centrales.....	15
Prairie View .....	17

### Informes de agencias Menonitas:

Iglesia Menonita de EE:UU.....	19
Red Menonita de Misión.....	20
Agencia Menonita de Educación .....	22
Everence .....	23
MennoMedia.....	25
MHS (Mennonite Health Services Alliance).....	26
Seminario Bíblico Anabautista Menonita.....	27
AMBS—Extensión Seminario en Great Plains .....	29
Bethel College .....	30
Bluffton University.....	31
Goshen College.....	32
Hesston College .....	33

## Ministro de la Conferencia - 2014

### Clarence Rempel

“No hay nadie a quien Dios deje de buscar con paciencia e insistencia.”

“Dios está presente en la vida de todas las personas, llamándolas a una relación reconciliada por medio de Jesucristo.”

“La gente perdida es importante para Dios.”

Estas afirmaciones, expresadas en la reciente Conferencia *Exponential* sobre Plantación de Iglesias a la que asistí en Orlando, Florida, desde el 28 de abril al 1 de mayo, resuenan en mi corazón. Durante la Conferencia me vinieron a la mente los principios misionales que orientan nuestro ministerio como Conferencia Regional dentro de la Iglesia Menonita de EE.UU.

1. Dios ama al mundo. Dios es un misionero que *envía* al pueblo de Dios a ser bendición para todas las naciones, para todas las gentes. Dios *envió* a Jesús. Dios y Jesús y el Espíritu Santo *encomendaron* a la iglesia ser embajadores de reconciliación en su entorno. “Y en el centro de todo esto, Cristo gobierna a la iglesia. La iglesia, miren, no está en la periferia del mundo; el mundo está en la periferia de la iglesia. La iglesia es el cuerpo de Cristo, a través de quien Él habla y actúa, y llena todas las cosas con su presencia.” (Efesios 1:20-23 Trad. de *The Message*).
2. La iglesia participa en la misión encarnándose como Jesús. “La Palabra se hizo carne y se adentró en nuestro entorno (Juan 1:14 Trad. de *The Message*). Este Jesús no vino para condenar, sino para salvar (Juan 3:17). Este Jesús tenía una reputación de ser amigo de los cobradores de impuestos (traidores combinados con la ocupación) y pecadores (personas juzgadas inadecuadas para alabar en el templo) (Mateo 11:19).
3. La iglesia de Dios no tiene una misión; la misión de Dios cuenta con una iglesia. Nosotros somos esa iglesia.

He aquí otra manera de entender esto.

Antiguo paradigma cristiano		Paradigma post-cristiano
Quien envía es: la iglesia		Dios
Los enviados son:	Misioneros	Todos
Los métodos son:	Ministerios Atrayentes	Ministerios de Encarnación
El lugar es:	El exterior	Al otro lado de la calle y por todo el mundo
El propósito es:	Que la iglesia crezca	Que se haga la voluntad de Dios

Me sentí desafiado a revisar mi propio discipulado. ¿Cómo sería para mí amar realmente a mi prójimo *como a mí mismo*? ¿Cómo sería para nuestras iglesias?

Permítanme destacar algunas de las tareas que buscamos llevar a cabo como Western District Conference.

#### Sustentar a pastores transformacionales:

- Ron Flaming, que tiene certificado de entrenador de líderes, dirigió un seguimiento de seis meses de las actividades de nuevos pastores y continúa disponible para guiar a estos pastores en el próximo año.
- Yo mismo desarrollé materiales y dirigí dos seminarios sobre monitoreo de pastores nuevos – “Creciendo en el ministerio” usando seis capacitaciones pastorales creadas por la Iglesia Menonita de EE.UU.
- La Comisión de Liderazgo planeó y dirigió el retiro para pastor, cónyuge, familia, “Relacionarse y Restaurar”, en Camp Mennoscah, del 25 al 27 de abril.
- Treinta y dos pastores participaron en un seminario de todo un día sobre “Prevenir la mala conducta de la clerecía” dirigido por Marlene Bogard, Ministra de Formación Cristiana”.

### **Ofreciendo recursos para iglesias misionales saludables:**

- Las Iglesias sanas tienen una gran capacidad para mantener relaciones aun en medio de profundos desacuerdos. El Equipo de Trabajo sobre Discernimiento de la Sexualidad Humana planeó y dirigió el 26 de octubre nuestra reunión del Concilio de Referencia con el sugestivo título “La Iglesia y la homosexualidad: una conversación que puede mantenernos juntos”. Ese día, la alabanza comenzó y terminó con reflexiones de Romanos 14-15 “Acéptense unos a otros, así como Cristo los aceptó a ustedes”.
- Seguirá habiendo oportunidades para discernimiento gracias a una resolución presentada por Rainbow Mennonite Church para discusión en el año próximo. Básicamente, la resolución dice “que pastores, en consulta con sus congregaciones, de acuerdo con los principios de la Iglesia Menonita y sin temor a censura, pueden officiar o rehusarse a officiar ceremonias que consagran ante Dios uniones monógamas, para toda la vida, sin tener en cuenta la orientación sexual de las personas que se unen”. La Junta Ejecutiva de WDC está haciendo un plan y nombrando un equipo de trabajo para guiar las conversaciones, con todas las explicaciones necesarias durante la Asamblea de 2014. Trataremos de relacionar nuestra conversación con lo que anticipamos irá surgiendo en la Iglesia Menonita de EE.UU. en preparación de Kansas City 2015.
- El “Año de la Biblia” desafió a pastores y congregaciones a comprometerse más intensa y extensamente “con las Sagradas Escrituras, para instruirte y llevarte a la salvación por medio de la fe en Cristo Jesús” (2 Timoteo 3:15). Muchas congregaciones eligieron doce escrituras básicas para ellas mismas. Un gran número de personas y también de congregaciones enteras asumieron el compromiso de leer toda la Biblia en 90 días. Nuestro sitio en internet del Año de la Biblia ha sido muy empleado para imaginar nuevas posibilidades desde todas partes de la Iglesia Menonita de EE.UU.
- “Conectarse con la misión de Dios en el mundo” es la “C” de la declaración de visión de WDC. Una invitación de parte del liderazgo de la Iglesia del Congo hace un año, ocasionó que WDC enviara a Amanda Rempel como nuestra embajadora para apoyar a la primera mujer ordenada en la Iglesia Menonita de Congo. A su regreso, Amanda compartió relatos de la mutua bendición recibida durante esas tres semanas de visita a once diferentes grupos de iglesia. También recibimos una visita de seguimiento del Congo de parte del Pastor François Tshidimu y de Dr. Nicole Banzene.

### **Redes de Iglesias Anabautistas que coparticipan en la plantación de Iglesias:**

- La planta de iglesia hispana de Wichita ha sido re-lanzada como Iglesia Menonita Aposento Alto, siendo el plantador Byron Pellecer. La empresa está siendo apoyada financieramente y en persona por nuestras tres Iglesias de Wichita – Hope Mennonite Church, Lorraine Ave. Mennonite Church, y Mennonite Church of the Servant.
- La Iglesia Chin Emmanuel, de Houston, TX, se hizo miembro en la Asamblea de 2013. Esta iglesia ha continuado creciendo y se han trasladado del local donde estaba a la sala de confraternidad de una iglesia bautista que está en proceso de adquirir una propiedad para edificar su propia sede. El pastor Simon Tlumang fue licenciado el 1 de agosto de 2013 como paso previo a su ordenación.
- El pastor Moisés Romero, de la Iglesia Camino de Santidad, Liberal, KS, fue licenciado el 1 de agosto de 2013 también hacia su ordenación.
- La Comisión de Liderazgo y la Junta Ejecutiva recomiendan la formación de una Comisión de Plantación de Iglesias a fin de brindar guía más sustancial y más apoyo para el desarrollo de nuevas comunidades del reino. La plantación de Iglesias está creando el futuro de la iglesia.

Al pensar en el próximo año con sus oportunidades y desafíos, nos invito a pronunciar una oración de compañerismo presentada por Ervin Stutzman, Director Ejecutivo de la Iglesia Menonita de EE.UU, en la reunión reciente del Concilio de Líderes Constituyentes realizada en North Newton, Kansas.

*Oh, Señor, hoy me entrego a ti.  
Para que seas mi delicia.*

*Para que tu amor sea el modelo para mí vivir.  
Te entrego mis esperanzas, mis sueños, mis ambiciones.  
Haz con ellos lo que quieras, como quieras.  
Pongo a tu amoroso cuidado a mi familia, mis amigos, mi futuro.  
Cuida de ellos con un cuidado que yo nunca podré ofrecer.  
Dejo en tus manos mi necesidad de controlar, mi hambre de estatus, mi temor a la oscuridad.  
Elimina lo malo, purifica lo bueno y establece tu reino en la tierra.  
En el nombre de Jesús, Amén. de Richard Foster (Prayers from the Heart, p. 24)*

### **Ministro Asociado de la Conferencia**

#### **Gilberto Flores**

*«Ningún ojo ha visto, ningún oído ha escuchado, ninguna mente ha imaginado, lo que Dios tiene preparado para quienes lo aman» I Corintios 2:9b (NIV)*

**Bendiciones-desafíos para las iglesias de Texas:** WDC tiene trece Iglesias en Texas. Esta cifra incluye a Grace Fellowship, que continúa siendo un ministerio de plantación de iglesia en la parte oriental del estado.

Casi todas estas iglesias están ubicadas en áreas metropolitanas, un contexto en el que la diversidad cultural y humana es una bendición y a la vez un desafío. Las congregaciones de WDC reflejan esta atmósfera social. Igual que mucha gente, los miembros de nuestras iglesias son inmigrantes. Anglos, hispanos-latinos y asiáticos son nuevos miembros que celebran la gracia de Dios en un sitio que ellos eligieron para vivir lejos de su lugar de nacimiento.

Todas estas congregaciones tienen el desafío de que su contexto es multi-cultural. Y entonces, para poder servir en este contexto, es imprescindible llegar a ser multiculturales. Las congregaciones anglo deben estar más dispuestas y abiertas para recibir personas de diferentes trasfondos. Obviamente, esta disposición o intención será factible solo si las congregaciones dan vuelta sus sillas, pasando de una postura que mira hacia adentro a cultivar una actitud misional.

Las iglesias latinas enfrentan dilemas generacionales. Segundas y terceras generaciones descendientes de latinos-hispanos son bilingües, y muchos prefieren el inglés. Las iglesias que aceptan esta tendencia tienen más posibilidad de retener a este nuevo segmento de inmigrantes.

En ambos casos, las congregaciones anglo y latino-hispanas-chin dependen de los inmigrantes para mantener y aumentar su membresía. Todavía no existe una conciencia urbana, una adecuada interpretación del contexto urbano y una disposición a asumir los riesgos necesarios para hacer un impacto en las comunidades inmediatas o de los alrededores.

Las iglesias hispanas están tratando de atraer a la primera generación de inmigrantes, y considerar el idioma español como requisito para entrar. No advierten el dilema. El español permitió unirse a una cantidad de gente, pero tiempo después, el idioma español se transforma en una barrera que no permite conservar a los hijos de aquella primera generación de inmigrantes. De vez en cuando, hay iglesias anglo que reciben a menonitas de otros lugares, inmigrantes interesados en vivir y trabajar en las ciudades. Estas personas se mantienen todavía conectadas con sus lugares de origen. La ciudad es una nueva realidad, y por lo tanto es complicado de repente trasladarse de un espacio donde emocionalmente uno se sentía bien y empezar a desenvolverse como alguien con experiencia urbana.

Si WDC quiere ayudar a estas congregaciones, es muy importante nombrar a una persona que se sienta llamada a un ministerio urbano. En una ciudad se produce una extraordinaria sinergia o dinámica que nuestras congregaciones lamentablemente no están lista para aprovechar. Las congregaciones pequeñas no pueden enfrentar individualmente los desafíos urbanos. Necesitan estar más interconectadas más allá de sus diferencias culturales, y necesitan recibir más atención de nuestra organización también.

Las iglesias urbanas ya poseen los mejores recursos para plantar nuevas iglesias: personas de la iglesia y personas de la comunidad. Debemos continuar desarrollando nuevas maneras de ser testigos en nuestras comunidades. Las iglesias urbanas no necesitan toneladas de dinero. Lo que necesitan es conciencia y sensibilidad espiritual de la presencia de Dios en la ciudad. Como pueblo de Dios y comunidades de fe, nuestras iglesias tienen que invertir energía y recursos para leer e interpretar su contexto urbano. La sensibilidad espiritual se da cuando las iglesias están donde Dios quiere que estén.

**Las iglesias de WDC en Texas son una bendición para las ciudades y la conferencia:** “No nos apartaremos de la conferencia. ¿Dónde encontraremos un lugar que esté libre de problemas?” El tipo de resiliencia o flexibilidad que refleja esta declaración, en la discusión sobre homosexualidad, es una bendición para WDC. Lo que hay detrás de esta declaración es una actitud espiritual que reconoce y acepta una característica de las iglesias de paz. Para los líderes y congregaciones hispanas evitar actitudes de crítica y juicio es la base de su contribución. Para ser de bendición, deciden permanecer, hablar, escuchar, respetar y ser respetados.

Las congregaciones anglo ofrecen una perspectiva diferente sobre la misma cuestión; sin embargo, la intención de las congregaciones anglo y sus líderes es saber que en Texas todas las iglesias tienen el derecho y la gracia de diferir sin mostrar una actitud crítica y de juicio. Cada sistema necesita esta clase de aporte.

La manera de ser bendición en las ciudades es diferente de iglesia en iglesia, pero en general, cada congregación de Texas se relaciona con sus comunidades con humildad y servicio.

-Chin Emmanuel Church sirve a nuevos refugiados, ayudándoles a navegar por el sistema social y legal. Ofreciendo una puerta abierta para aquellos que necesitan algo y ayudándoles a establecerse con menos presión. La iglesia está interesada en servir yendo más allá de sus fronteras culturales y por eso está tratando de adquirir un lugar donde la iglesia pueda tener contacto directo con el vecindario.

-Luz del Evangelio ha abierto un taller con espacio para entrenar a personas como técnicos en AC sin cargo. Las personas que vienen a aprender y a ser entrenadas son de los alrededores de la comunidad. La iglesia está trabajando todo lo que puede para conservar la segunda y tercera generaciones de familias hispanas. Se usa inglés y español en los cultos de alabanza y en las sesiones de enseñanza bíblica.

-Comunidad de Esperanza continúa apoyando y administrado un centro de cuidado diurno, ubicado en sus instalaciones. El impacto y beneficio para familias de bajos ingresos es muy apreciado.

-Monte Horeb abrió sus puertas para personas codependientes, la mayoría de ellos adictos al alcohol o las drogas. Las personas se reúnen allí como grupos de apoyo para contribuir al proceso de recuperación y sus desafíos emocionales. Al menos dos personas de este grupo son activos en la congregación ahora.

Casa de Dios comenzó hace pocos años un programa de entrenamiento en su edificio. Enseñan música y entrenan a las personas para ser técnicos en AC. Casi todos los líderes de la alabanza recibieron instrucción básica en música en esta pequeña escuela.

-Peace Mennonite, continúa colaborando y apoyando el Dallas Peace Center. El pastor Ryan ha sido presidente de la junta en los últimos dos años. Peace Mennonite es fundadora de este centro. La iglesia es muy activa en eventos tales como demostraciones sobre reforma de la inmigración, protestas sobre la guerra en Siria, y otras acciones similares. Los miembros de la iglesia están activos como organizadores o sirven en roles de liderazgo.

-Houston Mennonite Church tiene una visión clara sobre el rol de la iglesia en el mundo en cuanto a paz y justicia. Marty Troyer es conocido como “pastor de paz” en su columna del periódico Houston Chronicle.

San Antonio Mennonite Church ha estado relacionada con el servicio voluntario. Recientemente la iglesia compró Casa María y Marta (House of Mary & Martha) para continuar sirviendo a la comunidad que les rodea.

Grace Mennonite Fellowship, de Gladewater, es un ejemplo de servicio permanente a quienes tienen necesidad permanente.

El hecho de que Camino de Santidad, Casa Betania y Aposento Alto trabajan muy directamente con inmigrantes indocumentados, sirviendo como comunidades de apoyo, ofreciéndoles la gracia de aprender de la Biblia juntos, creciendo como un pueblo nuevo de Dios, es una demostración de lo que está en el corazón de Dios: servir al pobre, al extranjero, al segregado del mundo.

Todas estas iglesias son un ejemplo de lo que la iglesia puede hacer.

Como acostumbro a orar, que Dios continúe bendiciendo a todas las iglesias de Texas y más allá en su servicio al mundo y en el nombre de Jesús.

**Ministra de Formación Cristiana, Directora de la Biblioteca de Recursos, Directora de Planificación de la Asamblea**  
**Marlene Bogard**

**Año de la Biblia - ¡Estoy asombrada!**

Trece Iglesias de WDC están “Leyendo toda la Biblia en 90 Días”. Se está ofreciendo clases múltiples, en días múltiples de la semana y múltiples veces durante el Año de la Biblia. Cuando ofrecimos un exigente resumen de este currículo en el lanzamiento del nuestro Año de la Biblia en agosto de 2013, no teníamos idea de que otras congregaciones se unirían en esta minuciosa tarea. Pero todos los días (sí, es cierto) escucho comentarios sobre lo importante que ha sido esta experiencia para individuos y para congregaciones enteras. Cosas como “no puedo creer que *eso* está en el Antiguo Testamento”, o “doy gracias porque el Nuevo Testamento está en el horizonte”, y “nunca había experimentado a Dios de esta manera”.

Y ahora me pregunto... ¿es esto lo que se siente al tener el Espíritu Santo moviéndose en nuestras iglesias? También me he preguntado... ¿es esto lo que sucede cuando “elevamos el nivel”?

¿Qué pasaría si desafiáramos a la gente a ser más, a hacer más por la formación de su propia fe? ¿Cómo sería si el desafío mismo de “Leer la Biblia en 90 Días” fuera el boleto al éxito? ¿Y si desde siempre la gente realmente hubiera querido ser desafiada y *no* mimada?

¿Podemos sacar algunas pautas del enorme éxito de los programas de Lectura Bíblica para otros aspectos de la vida cristiana? ¿Qué pasaría si todos los pastores y pastoras desafiaran a cada familia de cada congregación a asistir al culto cada domingo? ¿Podríamos desafiar a los padres en nuestras congregaciones a orar diariamente por sus hijos? ¿Podríamos desafiar a nuestros grupos de jóvenes a memorizar Mateo 5?

El amplio uso de este método es solamente una de cientos de maneras en que las personas de todo WDC encuentran significado a la Palabra de Dios. Desde comidas bíblicas a becerros de oro (de papel de aluminio) a cuestionarios, dramas, sermones y memorización, las escrituras han cobrado vida este año.

El nivel ha sido elevado. ¡El Espíritu se está moviendo! ¡Gracias sean dadas a Dios!

**Biblioteca de Recursos de la Conferencia**

Nuestra especialísima biblioteca de recursos continúa palpitando como un centro de Anabautismo Cristiano de recursos para todas las edades. En 2013, añadimos 390 nuevos recursos, la mitad de ellos en Estudios Bíblicos y Vida Cristiana. Estos libros adicionales y también DVD, amplían la colección y brindan un menú de recursos para ser usados durante el Año de la Biblia y más allá.

**Lo más popular:** Estudios bíblicos (impresos y en DVD); recursos para pequeños grupos, formación cristiana y vida devocional, literatura para niños, ministerio a los jóvenes y paz y justicia.

**¡Reserva una caja!** Muchas congregaciones hallan que préstamos de recursos a largo plazo ayudan mucho a ampliar la biblioteca de su propia iglesia. Podemos preparar una Caja de Libros de acuerdo a las necesidades de su propia congregación. Tal vez ustedes están llevando a cabo una serie de estudios sobre los Salmos, o sobre la oración, o sobre un tema especial. Nos sentiremos felices de

seleccionar 20 recursos sobre estos tópicos y enviárselos en préstamo por dos meses. ¡Todo lo que tienen que hacer, es pedirlos!

¡**Asómbrense!** DVD – tenemos alrededor de 500 para verlos y estudiarlos personalmente o en pequeños grupos. Para ver la lista, vayan a [mennowdc.org/library/catalog/](http://mennowdc.org/library/catalog/) y luego clic Visual, Materials by Type, y luego DVD.

**Busquen en la Web:** El catálogo de nuestra biblioteca ofrece unos 12,000 recursos. Muchos incluyen resúmenes y comentarios. Si ustedes tienen una tarjeta de la biblioteca, pueden hacer la reserva, renovar o hacer sus propias listas de libros.

**Hay un App para ello:** Nuevo: un APP para su ‘smart phone’ (Apple o Androide) o ‘tablet’ está ahora disponible para el Catálogo de la Biblioteca de Recursos de la Conferencia.

- 1) Ir a App Store (iDevices) o a Play Store (Androide) y buscar la aplicación ‘Atrium on the go’.
- 2) Descargar el App y poner esta información en los espacios respectivos:

Servidor: [mennowdc.booksys.net](http://mennowdc.booksys.net)

Port: 80 (esto también se puede dejar en blanco porque el valor predeterminado es 80)

Library: crl

- 3) ¡Listo!

Espero encontrarme con ustedes y ayudarles a localizar los recursos que necesitan. Pasen por 2517 N. Main Street, North Newton, KS. O llamen o manden email! 316-283-6300 / [crlib@mennowdc.org](mailto:crlib@mennowdc.org)

### **Tesorerera de la Conferencia**

#### **Phyllis Regier**

*(Este informe será publicado en línea después de que la auditoría anual se haya completado –ver [www.mennowdc.org](http://www.mennowdc.org), Annual Assembly)*

### **Ministerios Juveniles de WDC/SCC**

#### **Dwight Regier, Líder del Equipo de la Red**

El nuevo modelo de ministrar a la juventud de Western District Conference y South Central Conference se encuentra ahora en su segundo año. Este modelo tiene dos componentes principales:

1. Líder del Equipo de la Red
  - a. Reunirse individualmente con pastores de jóvenes para consulta, para ofrecer recursos, atención pastoral, y oración.
  - b. Dirigir almuerzos mensuales para pastores de jóvenes para compartir, introducir temas, y discutir.
  - c. Renovar visión y coordinar con el Comité de Ministerios a los Jóvenes de WDC/SCC.
2. Comité de Ministerios a los Jóvenes de WDC/SCC
  - a. Liderar los planes a nivel de toda la conferencia para dos actividades por año para jóvenes de grados 9 a 12 (high school) y una para junior high (grados 6 a 8).
  - b. Apoyar pequeños eventos proyectados y planeados por pastores de jóvenes dentro de las conferencias.

En mi condición de Líder del Equipo de la Red, tengo el privilegio de escuchar dónde Dios está obrando en el ministerio de nuestros pastores de jóvenes. Tengo que participar en conversaciones sobre discernir la visión de Dios en su ministerio con jóvenes y grupos de jóvenes. Continuamente me siento desafiado y alentado por el compromiso y dedicación de estos líderes: su amor a Dios; su compromiso con Jesucristo y su iglesia; su compasión hacia la juventud y su deseo de ver a esta juventud transformada en dedicados seguidores de Jesús. También tengo el privilegio de reunirme con los pastores de jóvenes para almorzar mensualmente. Estas reuniones a menudo me recuerdan a un tazón tibio con masa de pan levándose – amarronado y abultado. (Un momento, ¡no quise decir eso! Es que las ideas y las energías crecen y crecen cuando hay una reunión con tantos pastores de jóvenes al mismo tiempo!)

El Comité de Ministerios con la Juventud de WDC/SCC (Isaac Landis (Whitestone), moderador; Hope Greiser Graber (Alexanderwohl), Caleb Regehr (Iglesias Inman/Buhler), y Peter Wintermote (FMC Halstead)) está integrado por pastores de jóvenes que son voluntarios que ayudan a organizar actividades a nivel de toda la conferencia. En noviembre del año pasado el comité dirigió una actividad ‘Out of the Pew’ (Fuera de las bancas) y coordinó con Rocky Mountain Mennonite Camp los Campamentos en la



Nieve en febrero y marzo para jóvenes ‘senior high’. Para ‘junior highs’ el comité coordinó el Campamento en la Nieve con Rocky Mountain Mennonite Camp, y están planeando un evento ‘Conozcan a Jesús’ a comienzos del año próximo.

Por favor, mantengan en sus oraciones a la juventud de nuestras conferencias que procura comprender el significado de ser seguidores de Jesucristo. Y oren también por la gente que acompaña a esta juventud y le ayuda a distinguir las señales del Reino de Dios en el camino.

### **Junta Ejecutiva de Western District Conference Wendy Funk Schrag, Secretaria de la Junta**

La Junta Ejecutiva de WDC se reúne seis veces al año. En cada reunión la Junta repasa los informes financieros, informes de Comisiones y Comités de WDC, el presupuesto, informes de funcionarios y ministro de la conferencia. La Junta Ejecutiva también hace recomendaciones al Comité de Discernimiento de Dones en cuanto a nominaciones y nombramientos a la Junta, Comisiones y Comités. Otros asuntos relevantes del año incluyen:

#### Agosto 2013

- Año de la Biblia: su lanzamiento tuvo lugar antes de la Asamblea Anual, el 1 de agosto
- La Asamblea Anual se realizó del 2 al 4 de agosto en Bethel College, en N. Newton, Kansas
  - Se aceptó a la Congregación Chin Emmanuel como nuevo miembro de WDC
  - Se tomó nota de iglesias que se han salido de WDC
  - Terry Shue presentó las bases de la política Menonita
- El Comité Ejecutivo se reunió, repasó la Asamblea Anual, discutió la extensión a dos iglesias que están procesando preguntas acerca de membresía continuada con WDC, discutió planes para el evento del Equipo de Trabajo sobre Sexualidad Humana y el Concilio de Referencia para octubre. La Junta designó a Amanda Rempel como representante de WDC en la conferencia Menonita en el Congo.

#### Octubre de 2013

- El Equipo de Trabajo sobre Discernimiento de Sexualidad Humana auspició la actividad del Concilio de Referencia de octubre 25-26 de 2013 en coparticipación con Bethel College programando una actuación de Ted Swartz sobre el tema de sexualidad. Aproximadamente 100 personas asistieron a la actividad del Concilio de Referencia en Faith Mennonite Church el 26 de octubre. La mesa redonda escuchó y exploró puntos de vista bíblicos y experiencias personales sobre homosexualidad. Los presentadores principales fueron Dave Boshart y Keith Graber Miller, y otros miembros del panel discutieron sus experiencias personales.

#### Noviembre 2013 – Reunión de la Junta Ejecutiva

- La Junta repasó las actividades de octubre del Concilio de Referencia, planeó la Asamblea Anual de 2014, discernió el futuro del Equipo de Trabajo sobre Discernimiento de la Sexualidad Humana, revisó un borrador de la Comisión de Plantación de Iglesias presentada a la Junta por la Comisión de Liderazgo, y oficialmente canceló como planta de iglesia a Peace Mennonite, de Columbia, MO.

#### Enero de 2014 – Reunión de la Junta Ejecutiva

- La Junta Ejecutiva se reunió para un extenso retiro anual de la Junta. En dicha reunión escuchó una actualización de parte de Marlene Bogard sobre las actividades del Año de la Biblia y propuso sugerir que Marlene sea la presentadora en la próxima reunión del Concilio de Líderes Constituyentes a ser realizada en North Newton en marzo.
- Continuó planeando para la Asamblea Anual de 2014, que se realizará del 4 a 16 de julio en Camp Waxahachie, TX.
- Clarence Rempel proveyó una presentación sobre historia de WDC y plantación de iglesias. La Junta aprobó que la propuesta de una Comisión de Plantación de Iglesias sea presentada a los delegados este verano para decisión.
- Clarence hizo un resumen sobre el Retiro de Ministros de las Iglesias de la Conferencia del Área al que asistió en Denver, de los materiales que ofreció a pastores que han estado monitoreando a nuevos pastores en WDC, y sobre la situación del funcionariado de WDC y sus actividades.

#### Marzo de 2014 – Reunión de Junta Ejecutiva

- La Junta Ejecutiva recibió una resolución para procesar para la Asamblea Anual de 2014. Un comité de resoluciones ha sido nombrado para trabajar con la resolución y traerla a consideración de la Junta Ejecutiva en su reunión de mayo.
- La Junta aprobó que los restantes miembros del Equipo de Trabajo sobre Discernimiento de la Sexualidad Humana continúen durante otro año (Marzo 2014 a Marzo 2015) y reevaluar la continuación de su existencia y misión en esa ocasión. Los miembros de la Junta recibieron una evaluación de una visita de representantes de la Junta y de la Comisión de Liderazgo realizada en respuesta a la invitación de una congregación de WDC donde fueron discutidas preocupaciones en cuanto a la respuesta de WDC a asuntos específicos sobre homosexualidad. Clarence compartió “desafíos relacionales” entre la IM USA y otros Distritos con respecto al tema de homosexualidad, incluyendo una carta firmada por 150 personas con credenciales para el ministerio, y el otorgamiento de licencia de parte de Mountain States Conference a una pastora asociada que vive en una relación lesbiana formalmente comprometida.

### **Comité de Discernimiento de Dones**

#### **Brian Stucky, Moderador**

A comienzos de febrero el Comité de Discernimiento de Dones empezó a prepararse para la Conferencia Anual de 2014. El Comité otra vez solicitó a pastores y moderadores congregacionales de cada una de nuestras iglesias de Western District Conference proporcionar nombres de individuos de sus congregaciones que se sintieran llamados a servir en una junta, comisión o comité de la conferencia. Una serie de nombres llegaron con los que trabajar y eso facilitó mucho la tarea del Comité.

El Comité de Discernimiento de Dones, en nombre de la conferencia, desea dar gracias a quienes, aceptan cuando son llamados a poner su nombre en la balota para un segundo período, como también a quienes han aceptado que sus nombres sean colocados en la balota para un primer período inicial. El Comité, al igual que en el pasado, se esfuerza por preparar la boleta electoral de manera que la junta directiva y las comisiones cuenten con diversidad de género, edad, así como representación de una sección transversal de las congregaciones y del área geográfica de la conferencia.

Miembros del comité: Brian Stucky, moderador, Eric Buller Secretario, Jane McNair, Susan Jantzen, Roberta Harms, Phyllis Goertzen, y Clarence Rempel, funcionarios.

### **Equipo de Trabajo sobre Discernimiento de la Sexualidad Humana**

#### **Jim Stucky, Moderador**

El año dos mil trece fue activo y desafiante para el Equipo de Trabajo sobre Discernimiento de la Sexualidad Humana. El punto culminante de gran parte de nuestro trabajo ocurrió el 25 y 26 de octubre del pasado año.

El viernes 25 de octubre auspiciamos y coordinamos una actividad que llamamos TRATANDO ACERCA DE NUESTRA CULTURA SEXUAL. Fue un diálogo patrocinado y coordinado por nuestro Equipo de Trabajo y Ministerios del Campus de Bethel College.

Por la mañana Keith Graber Miller (profesor de Biblia, Religión y Filosofía de Goshen College) habló en la convocatoria en Bethel College. Durante las pasadas dos décadas fue profesor de Religión y Sexualidad en el Departamento de Religión de Goshen College y fue co-profesor del curso de Sexualidad Humana del Departamento de Sociología. Su presentación fue recibida con entusiasmo por el estudiantado y la comunidad del campus.

En la noche una original obra teatral “A Peek into the churches journey with sexuality” (UN VISTAZO AL PEREGRINAJE DE LAS IGLESIAS CON RESPECTO A LA SEXUALIDAD) fue presentado por Ted Swartz (de Ted and Co. Theaterworks). Ted fue contratado por nuestro equipo de trabajo para escribir y producir una nueva obra que hablara específicamente del tema de la sexualidad humana en las conversaciones que se dan en nuestras iglesias en torno al tema. Tal como se esperaba, el estilo de la presentación de Ted despertó mucha risa, pero también dio rienda suelta a profundas emociones. La numerosa gente presente dio muchas muestras de aprecio por la presentación.

La obra de Ted fue seguida de una conversación (SEXUALIDAD SIN VERGÜENZA) entre Keith Graber Miller y Ted Swartz. La reunión concluyó con un espacio para preguntas y respuestas con la participación de la audiencia. Queremos expresar nuestro agradecimiento a la “Fundación de la Familia Fransen” y otros contribuyentes que ayudaron a hacer posible esta actividad.

El sábado 26 nuestro Equipo de Trabajo dirigió un simposio titulado “LA IGLESIA Y LA HOMOSEXUALIDAD, una conversación que puede mantenernos juntos”. Nuestra declaración de propósito fue “Demostrarnos a nosotros mismos, unos a otros, a nuestras congregaciones, a la iglesia más amplia, y al mundo, que personas con muy diferentes visiones y valores pueden reunirse para tratar y dialogar sobre temas discordantes, confraternizar en confianza y en amor, y tener comunión unos con otros en el nombre de Cristo”.

Más de 120 personas se inscribieron para la actividad de todo el día en Faith Mennonite Church, de Newton, Kansas. En la mañana, dos presentaciones contrastantes sobre el tema “La respuesta de la iglesia a personas de la misma orientación sexual y a parejas del mismo género”, fueron ofrecidas por David Boshart (Ministro Ejecutivo de la Conferencia por Central Plains Conference) y Keith Graber Miller (profesor de Biblia, Religión y Filosofía de Goshen College). A continuación, cuatro personas presentaron sus perspectivas e historias. Finalmente, David y Keith finalizaron con algunos comentarios adicionales. Luego del almuerzo se continuó con el tema en base a las preguntas y respuestas que surgieron, a cargo de Keith y David.

El enfoque principal por la tarde fue “Compartiendo Conceptos y Convicciones” en Círculos de Diálogo. Se pidió que cada persona respondiera a las siguientes preguntas. “¿Cuál es la esencia de sus convicciones en cuanto a personas de la misma orientación sexual y parejas del mismo género? ¿De qué forma su punto de vista refleja sus creencias y valores más preciados? Se dedicó un tiempo considerable para que hubiera un buen diálogo. Luego siguió un período de micrófono abierto para que las personas trataran con el grupo entero el tema “Dando y Recibiendo Consejo”. A manera de clausura hubo un tiempo de alabanza dirigido por Clarence Rempel, Ministro de la Conferencia, en el que se leyó y reflexionó sobre Romanos 14 y 15.

Fue un día largo y cansador, pero en general apreciado por todos y todas. Tenemos la esperanza de que los participantes hayan regresado a sus respectivas iglesias con un nuevo interés en “Mantener Relaciones en Medio de Convicciones en Conflicto”.

Ha sido una bendición y un privilegio servir en el Equipo de Trabajo sobre Discernimiento de la Sexualidad Humana. Agradecemos especialmente a Clarence Rempel por reunirse con nosotros y servir de enlace con la Mesa Ejecutiva y en Consejo Espiritual. Los miembros participantes durante este año han sido Heidi Regier Kreider, Nadine Reimer Penner, Brett Klingberg, Marvin Zehr y Jim Stucky. Barb Schmidt y Eduardo Vargas salieron de nuestro Distrito.

Aunque el Equipo de Trabajo estará menos activo en el 2014 nos ponemos a disposición de iglesias individuales para colaborar en procesos de diálogo, si así es solicitado. También estamos a las órdenes de la Mesa Ejecutiva de Western District Conference cuando sea necesario.

### **Comisión de Liderazgo** **Kathy Neufeld Dunn, Moderadora**

La Comisión de Liderazgo tiene dos áreas importantes de responsabilidad: otorgar credenciales y proveer recursos a personas para ministrar y supervisar los ministerios de plantación de iglesias. La primera responsabilidad permanece incambiada. La segunda está en transición.

Durante el pasado año, la Comisión tuvo la alegría de entrevistar una serie de personas para otorgarles credenciales:

#### **Ordenación**

- Brett Klingenberg, First Mennonite, Beatrice, NB
- Susan Janzen, First Mennonite, Hillsboro, KS

#### **Licencia previa a la Ordenación**

- Simon Hmung, Chin Emmanuel Church, Houston, TX
- Moises Romero, Camino de Santidad, Liberal, KS
- Brian Harmon, First Mennonite, Halstead, KS
- Nathan Koontz, First Mennonite, Hutchinson, KS
- Derek King, Eden Mennonite, Moundridge, KS

#### **Licencia para Ministerio Específico**

- Dallas Krehbiel, Kingman Mennonite, Kingman, KS

#### **Transferencia de Credenciales de Ordenación a WDC**

- Bob Beecher, Beatrice Mennonite, Beatrice, NB  
Acompañamos a la Iglesia Menonita Beatrice en su dolor por el fallecimiento de su pastor, Bob Beecher, el 7 de abril.

#### **Oportunidades de Recursos Pastorales**

- **Día Apartado para Pastores y Pastoras**, James Krabill, “Viajes con escritura” Noviembre 21
- **Recursos para la relación Mentores/Monitoreados**, “Creciendo en el Camino del Ministerio”, Marzo 13 & Abril 10
- **Retiro para Pastores/Pastoras/Cónyuge/Familia**, “Renovarse y Relacionarse,” Abril 25-27, Camp Mennoscah

**Equipo de Trabajo de Plantación de Iglesias:** El Equipo de Trabajo de Plantación de Iglesias ha continuado avanzando para llegar a ser una comisión propiamente dicha. Se han discutido en WDC los necesarios cambios en los estatutos. Discernimiento de Dones ha recibido una lista de potenciales candidatos a servir en dicha comisión.

Brian Pellecer fue llamado a ser el nuevo plantador de iglesias de la Iglesia Menonita Aposento Alto, la Planta de Iglesia de Wichita, KS

**Miembros de la Comisión:** Kathy Neufeld Dunn, Renee Kanagy, Lee Lever, Terry Rediger, Weldon Schloneger y June Thomsen

### **Equipo de Trabajo Plantación de Iglesias**

#### **Lee Lever**

El Equipo de Trabajo de Plantación de Iglesias fue iniciado en 2012 por la Comisión de Liderazgo a fin de prestar más atención a iniciativas de plantación iglesias y brindar más apoyo al Ministro Asociado de la Conferencia, Gilberto Flores, quien realiza para WDC la supervisión de la tarea.

El aporte de Gilberto Flores es muy apreciado, ya que él visita, aconseja, alienta, escribe sobre el tema y promueve la plantación de iglesias a lo largo y ancho de la conferencia.

Los miembros del Equipo de Trabajo de Plantación de Iglesias son: Jaime Cazares, Lee Lever, Nita Nikkel, y Gilberto Flores. Los miembros anteriores fueron Jeff Wintermote, que moderó el equipo de trabajo durante los pasados dos años, y Jack Norris. En vista de que este equipo está a punto de cumplir su etapa de funcionamiento y la Comisión de Plantación de Iglesias presentará una propuesta a la asamblea de delegados de este año, la Comisión decidió no reemplazar los miembros del equipo saliente.

Actuales Plantas de Iglesias de WDC e Iglesias Hermanas Coparticipantes:

- Alexanderwohl Mennonite Church (Goessel, KS) / Iglesia Luz del Evangelio (Dallas, TX)
- Iglesia Camino de Santidad (Liberal, KS) / Hoffnungsau Mennonite Church (Inman, KS)
- Iglesia Cristiana Menonita Mi Redentor (Dallas, TX) / Lorraine Avenue Mennonite Church (Wichita, KS)
- Iglesia Menonita Monte Horeb (Dallas, TX) / Southern Hills Mennonite Church (Topeka, KS)
- Grace Hill Mennonite Church (Whitewater, KS) / Iglesia Menonita Comunidad de Esperanza (Dallas, TX)
- Hope Mennonite Church, Lorraine Avenue Mennonite Church and Mennonite Church of the Servant (Las tres son de Wichita, KS) / Iglesia Menonita Aposento Alto (Wichita, KS)
- Bethel College Mennonite Church (North Newton, KS), First Mennonite Church y Shalom Mennonite Church (ambas de Newton, KS) / Iglesia Menonita Casa Betania (Newton, KS)
- First Mennonite Church, Beatrice, NE / Iglesia Menonita Comunidad de Vida, San Antonio, TX
- Grace Mennonite Fellowship, Gladewater, TX / Salina Mennonite Church, KS

La propuesta para formar la nueva Comisión está ante la sesión de delegados de este año. Con la formación de dicha comisión finalizará la tarea del Equipo de Trabajo de Plantación de Iglesias y se dará a este ministerio vital de WDC un fundamento más sólido. Nos emociona el énfasis renovado en conectarse y alentar a nuevos grupos Anabautistas-Menonitas que van surgiendo en nuestra conferencia, y oramos que el Espíritu Santo nos guíe en la formación de nuevas coparticipaciones. Muchas gracias a las congregaciones y a los individuos que apoyaron la tarea de plantar iglesias de muchas maneras relacionándose, colaborando con finanzas, orando, y estando alertas a nuevas posibilidades.

**Comisión de Recursos**  
**Jeff Koller, Moderador**

En su trabajo el año pasado la Comisión de Recursos procuró seguir las instrucciones indicadas en nuestra declaración de misión. Debemos empoderar a las congregaciones de WDC para que testifique de Jesucristo según la tradición Anabautista/Menonita, unimos a la misión de Dios en el mundo, y brindar recursos para la formación de la fe para todas las edades”.

El proyecto más importante del pasado año fue el lanzamiento del “Año de la Biblia” en las sesiones de la conferencia del verano en North Newton. Marlene trabajó incansablemente en este lanzamiento y ha colaborado con muchas congregaciones e individuos que participaron en el proyecto. Marlene mantuvo al día en el Facebook la Red del Año de la Biblia añadiendo de continuo entradas que ofrecen nuevas ideas y maneras de enfocar el estudio de la Biblia. Se puede comprobar entrando en el sitio <http://www.yearofthebiblenetwork.org/>

Además del Año de la Biblia, la comisión invitó a representantes de los varios equipos de trabajo y comités que supervisamos para que informaran y nos brindaran su impresión acerca del trabajo. Recibimos reacciones del Comité de Música y Alabanza, del Equipo de Trabajo de Menonitas Low German, del equipo de trabajo en contra de la Pena de Muerte, y del Comité de Historia. Todos los grupos excepto el de Historia han estado activos y prestado servicio a segmentos de nuestra conferencia. El Comité de Historia informó haber tenido dificultad para encontrar personas para colaborar y discernir qué dirección debería tomar su tarea de modo que fuera relevante y tuviera sentido para miembros de la WDC.

También estamos trabajando para discernir cómo usar en adelante los fondos adjudicados a nuestra comisión. Tenemos un fondo fiduciario con vencimiento en 2014, y decidiremos reinvertir y gastar los fondos de tal manera que ayuden a brindar recursos a nuestra membresía. Nuestro deseo es utilizar los fondos de tal modo que sirvan para profundizar la fe en la gente que usa los muchos recursos de la Biblioteca de Western District Conference.

Los actuales miembros de la Comisión de Recursos son: Katherine Goerzen (Grace Hill, Newton); Vicki Hinz-Ensz (First Mennonite, Beatrice); Gordon Houser (New Creation, Newton); Ryan Koehn (First Mennonite, Newton); Jeff Koller (Eden Mennonite, Moundridge); y Jennie Wintermote (First Mennonite, Halstead).

**Informe Anual del Comité de Historia de WDC**  
**Roger Juhnke**

El Comité de Historia de WDC ha estado inactivo en el pasado año. Al momento, el único miembro del comité es Roger Juhnke. Si alguna persona está interesada en unirse al comité puede ponerse en contacto con las oficinas de la conferencia (316-283-3600) o con Roger (316-283-0452).

**Equipo de Trabajo para Apoyo de Menonitas Low German procedentes de México**  
**Margaret Goering, Moderadora**

1. ¿Cuándo empezó a funcionar este equipo de trabajo?
  - a. Oficialmente en enero de 2004.
  - b. Antes, el Departamento Salud y Medioambiente de Kansas (KDHE) organizó una encuesta con la participación de Tina Block Ediger, miembro de WDC (y otras personas) entre los trabajadores agrícolas Low German de Kansas. Esa encuesta documentó a miles de origen Low German, en especial de la parte oeste, que revelaba grandes necesidades médicas.
  - c. Una asociación entre WDC, que aporta el Equipo de Trabajo para monitorear y abogar por la salud de la comunidad Low German, y el KDHE, que aporta vales para servicios directos médicos y dentales con el apoyo de gestores de casos y promotores de salud bilingües, ha posibilitado ministrar a los trabajadores Low German de todo el estado.
2. ¿Con qué frecuencia se reúne el equipo de trabajo?
  - a. Nos reunimos tres veces (primavera, verano y otoño) por año calendario.
  - b. Generalmente un miembro se reúne con el concilio asesor de todo el estado con el propósito de hacer planes estratégicos.
3. ¿Cuál es la relación del equipo de trabajo con WDC?
  - a. El equipo de trabajo es responsable ante la Comisión de Recursos de WDC.

b. Además, el equipo de trabajo de WDC está relacionado con el programa del Comité Central Menonita de Canadá con base en Steinbach, Manitoba, y ha adoptado su propósito rector: “*El CCM se ocupa de compartir el amor de Dios hacia el pueblo LGM trabajando en una relación mutuamente beneficiosa con líderes locales, comunidades y organizaciones para realzar su capacidad de atender asuntos tales como pobreza, conflicto, alfabetización, salud y desastres naturales*”. El equipo de trabajo de WDC añadió una cuarta meta: “*compartir el trasfondo espiritual y la fe que tenemos en común*”

4. ¿Cómo trabaja el programa?

a. Los gestores de caso y promotores de salud identifican familias de trabajadores agrícolas que tienen necesidades médicas, dentales o de salud mental. Mediante servicios de interpretación, vales y asistencia médica, y oportunidades educativas, los fondos del KDHE son utilizados para apoyar a familias necesitadas. El programa para trabajadores agrícolas sirvió a 5,010 personas en 2013. El 27% de ellos hablan Low German (Bajo Alemán). Ha habido un aumento de fondos para atención dental, y el programa está buscando incrementar fondos para salud mental y abuso de sustancias.

b. Los salarios de los promotores de salud son cubiertos por concesiones de KDHE y administrados por WDC. El equipo de trabajo no usa ningún fondo de WDC.

c. El equipo de trabajo de WDC tiene un representante en el concilio asesor del Programa de Salud de los Trabajadores Agrícolas del Estado de Kansas.

5. ¿Quién está en el equipo de trabajo?

a. Margaret Goering, Moderadora; Harold D. Thieszen, vice-moderador; Milton Claassen, secretario; Lottie Boschmann, Mary Duerksen, David Harder, Lillian Quiring, Carola Ratzlaff, Amanda Rempel, y Lici Roth.

b. En el verano de 2013, Olin y Carol Claassen y Dorothy Nickel Friesen completaron once años de servicio en el equipo de trabajo.

### **Informe del Equipo de Trabajo de Alabanza y Música**

#### **Kay Schroeder, moderador**

Miembros del Equipo de Trabajo: Carol Klingenberg, Holly Swartzendruber, Steven Miller, Kay Schroeder, moderadora.

El Equipo de Trabajo de Música y Alabanza dijo adiós este año a Rosi Penner Kaufman y a Ken Rodgers, quienes devotamente, con habilidad y maravillosamente sirvieron durante muchos años. A la vez dio la bienvenida a dos nuevos miembros: Steven Miller y Kay Schroeder.

El Equipo de Trabajo, coordinó una actividad de Mesa Redonda de Directores el 19 de octubre. Directores de coro de la zona fueron invitados a reunirse y compartir alegrías, desafíos, y sus cinco himnos corales favoritos. Las personas que asistieron esa mañana la consideraron muy útil, alentadora y salieron con varios recursos, incluyendo paquetes de música y listas de himnos para sus coros. Hay planes de futuro para otra mesa redonda de directores en el próximo otoño y un festival de coros infantiles en 2015.

Nuestro comité continúa apoyando y manteniendo la biblioteca de préstamo de música coral, un recurso para congregaciones de la conferencia que deseen compartir música coral y para niños. Sentimos que es un servicio importante para los programas musicales de las congregaciones locales.

### **Equipo de Trabajo de Torneos**

#### **Lynn Eichelberger**

El Torneo Anual de Basketball de WDC fue realizado el 24, 25, 27, y 29 de marzo en Bethel College. Nueve equipos participaron este año. Las iglesias fueron las siguientes: Alexanderwohl, Whitestone, **Eden (Division I Champions)**, Hoffnungsau, Grace/Hill Zion, Zion/Grace Hill, **Journey-McPherson (Division II Champions)**, Journey-Yoder, Bethel College.

Deseo expresar gratitud a los funcionarios que colaboraron en el torneo de este año: Cory Ferralez, Matt Weaver, Perry Koehn, Terry Kessler, Dwight Suderman, Jerod Hett, y yo mismo hice algunos juegos también.

Todo salió bien y agradezco de nuevo a Bethel College por permitirnos usar sus gimnasios otra vez este año.

Miembro del Equipo de Trabajo: Lynn Eichelberger

**Comisión de Mayordomía**  
**Stan Voth, Moderador**

Agradecemos a los siguientes miembros de la Comisión de Mayordomía por su dedicación a Western District Conference: Stan Voth (moderador), Karen Zehr (secretaria), Jim Yoder (enlace con el Equipo de Trabajo de Fideicomiso), Stephen Hochstetler (enlace con el Comité de Relaciones con el Personal), Leanna Ediger, y Dwight Flaming (recientemente nombrado). Phyllis Regier (Gerente de Negocios) y Clarence Rempel (Ministro de la Conferencia) constituyen valiosa representación del personal y apoyo a la comisión.

La comisión se reunió cuatro veces este año. Supervisa el presupuesto y la gestión de las instalaciones de WDC en 2500 Place. Este año estamos muy agradecidos porque las entradas fueron mayores que los gastos, aun cuando no alcanzamos a cubrir el presupuesto de 2013. Las siguientes iniciativas y actividades contribuyeron al presupuesto de este año:

- 1) Implementar servicios eficientes de parte de personal dedicado de WDC que se ocupa de programas y de administración de instalaciones y propiedades.
- 2) Brindar servicios importantes a las congregaciones a través de la biblioteca de recursos, cuidado pastoral, y plantación de iglesias,
- 3) Notable respuesta a la carta anual solicitando una campaña para recaudar fondos,
- 4) Entradas y descuentos para funcionarios para la ubicación del Seminario AMBS Great Plains en 2500 Place,
- 5) Generoso apoyo hacia las plantas de iglesias,
- 6) El programa del Año de la Biblia fue ampliamente cumplido por las Iglesias de WDC y adoptado por toda la conferencia de la IM US.
- 7) Intensa y efectiva comunicación constituyente a través de las publicaciones “Seeds”, “Sprouts”, y “Garden”,
- 8) Puesta en práctica de comportamientos generosos para cultivar una cultura de generosidad en la conferencia.

El presupuesto para el año próximo incluirá algunas de las siguientes condiciones desafiantes:

- 1) Menos congregaciones que apoyen el presupuesto,
- 2) Menos ingresos y cambios de personal a causa del cierre del Seminario AMBS Great Plains en 2500 Place,
- 3) El cese descuentos Federales por seguro de salud utilizados para el seguro de salud de los empleados de WDC,
- 4) Mantener y administrar 2500 Place—encontrar ocupantes para llenar el espacio no utilizado a fin de generar entradas para la conferencia.
- 5) Establecer un programa de donaciones por legados para hacer viable la conferencia a largo plazo.

Esta comisión se siente muy agradecida por las numerosas bendiciones recibidas este año, incluyendo apoyo financiero y espiritual para nuestros constituyentes. Esperamos poder responder a los desafíos, y proveer a WDC con recursos que ayuden a difundir la Buena Nueva de Dios obrando en nuestro medio.

**WDC - Comité de Relaciones del Personal**  
**Sondra Bandy Koontz, moderadora**

El Comité de Relaciones del Personal se reúne trimestralmente con Clarence Rempel, ministro de la conferencia. Los miembros del comité escuchan el “informe sobre la situación de la conferencia” de parte de Clarence. Juntos discutimos las alegrías, preocupaciones y asuntos que encara la conferencia. Y brindamos apoyo y funcionamos como caja de resonancia para Clarence en su ministerio hacia nuestra conferencia y la administración del personal.

El comité también recibe informes de miembros del personal individuales y de los voluntarios en cuanto a sus áreas de trabajo. Este año los miembros discutieron las políticas del personal en relación con sabáticos, vacaciones, y horas extra. También hicimos cambios en los documentos utilizados para las evaluaciones del personal.

Miembros del comité: Sondra Bandy Koontz, moderadora; Christy Schunn-Sebes; Janice Good; Steve Hochstetler

### **Equipo de Trabajo Fideicomisario Phyllis Regier, Funcionaria**

El Equipo de Trabajo Fideicomisario fue formado para examinar solicitudes de préstamos del Fondo de Préstamos Rotatorio, hacer recomendaciones en cuanto a la aceptación de propiedades o venta de propiedades, evaluar y entrar en contratos legales (bienes raíces) y supervisar y administrar las propiedades de la Conferencia. Al 31 de enero de 2014 el Fondo Rotatorio de Préstamos tenía cuatro préstamos por cobrar por un total de \$57,055.44.

En 2013/14, los Fideicomisarios:

- Supervisaron la Administración de 2500 Place.
- Aprobaron el préstamo del Fondo Retornable a Mennonite Church of the Servant para colaborar en la remodelación de un nuevo edificio para la iglesia.

Son miembros del Equipo de Trabajo Fideicomisario: Gary Rediger (Presidente) Eric Bruce, Rick Krehbiel, Leanna Ediger, (enlace con la Comisión de Mayordomía) y Phyllis Regier (ex officio).

### **Mujeres en Misión de Western District Conference Amanda Rempel, secretaria**

Las Mujeres en Misión de Western District han celebrado varios disfrutables e inspiradores eventos en el pasado año. “Perdonándonos a nosotras mismas” fue el título del mensaje compartido por Joan Boyer en la comida de Mujeres en Misión durante nuestra reunión de la asamblea anual el 2 de agosto de 2013, en la Iglesia Menonita Bethel College. Ofreció música Arlene Hett.

El retiro anual de Mujeres y Niñas en Camp Mennoscah fue co-auspiciado por South Central Conference en septiembre del 6 al 8, 2013. La presentadora principal fue Denise Nickel, cuyo tema fue “Servir crea recuerdos para toda la vida”. Denise mostró cuán fácil es hacer que servir sea parte de nuestra experiencia diaria. Denise es miembro de Tabor Mennonite Church y sirve en la junta de Mujeres Menonitas USA. Por vez primera se añadió un viernes de noche al programa del fin de semana, y fue bien concurrido.

La Cena de Primavera planeada anualmente en conjunto con el Ministerio Femenino de South Central Conference se realizaba en el amplio hall de confraternidad de la Iglesia Menonita Eden, en Moundridge rural, el 20 de marzo de 2014. Puesto que hubo unos 250 inscriptos la actividad se trasladó del lugar original en Faith Mennonite, de Newton. Las mujeres de Faith Mennonite amablemente estuvieron de acuerdo y se pusieron a planear y preparar la comida, y fueron ayudadas por un grupo de mujeres de Eden. Oradora en este evento fue Karen Dalke, una pastora menonita de Des Moines, Iowa. En su mensaje, “Como resultado del desastre vino una bendición”, ella compartió sobre un momento de profunda lucha personal por el que pasó y cómo, con el tiempo, salió de esa lucha siendo una persona mucho más fuerte. La música fue provista por un trío de Buhler Mennonite Church.

Además de apoyar las actividades mencionadas, Mujeres en Misión de WDC han contribuido en el pasado año con becas para mujeres internacionales estudiando en Bethel College, con Mujeres Menonitas USA, Camp Mennoscah, Seminario Bíblico Anabautista Menonita (AMBS), CCM, becas para mujeres de WDC en AMBS—Great Plains, Asociación de Mujeres de Bethel College, el evento Conozcan a Jesús, y Conexiones de Paz.

### **Asociación Camp Mennoscah Olivia Bartel, Funcionaria de Camp Mennoscah**

¡Saludos de parte de la Junta Directiva y funcionarios de Camp Mennoscah!

**Funcionarios:** Gardell Stucky comenzó como director de tiempo completo del Campus y sus Instalaciones a fines de mayo y Olivia Bartel comenzó su séptimo año como directora del campamento en febrero. Don & Mary Troyer, anteriores directores, permanecieron con nosotros como voluntarios a largo plazo para cuidar de la naturaleza y de la cocina. La Junta decidió que necesitaba un nuevo director ejecutivo y espera llenar ese cargo antes del comienzo del verano de 2014.

**Informe financiero:** El año fiscal 2013 se acortó un mes, cambiando a un año fiscal de Enero - Diciembre. Las contribuciones en 2013 totalizaron \$113.881. El ingreso neto fue de \$93.029 con gastos



de \$216.466. Aproximadamente \$14,000 continúan figurando en la deuda de la piscina. La junta de directores de Camp Mennoscah aprobó un presupuesto para 2014 de \$322,700.

**Grupos que Alquilaron y Retiros:** Cincuenta y tres iglesias, familias, y otros grupos visitaron Camp Mennoscah. Ocho retiros se realizaron en Camp Mennoscah desde marzo a noviembre: Álbumes de fotos y recortes en primavera (2), Retiro de Descanso para Jubilados, Retiro Espiritual para Salud Mental, Campamento de Trabajo y Diversión, Álbumes de fotos y recortes en otoño (2), y Campamento de Familias. El Campamento de Familias intergeneracional fue cancelado debido al poco interés. Dos retiros de Álbumes de recortes se añadieron por la gran demanda. La Asociación de Campamentos Menonita del Medio Oeste/reunión Regional Oeste también tuvo lugar en Camp Mennoscah en 2013. Un total de 171 personas, incluyendo funcionarios y presentadores, participaron en estos retiros.

**Campamentos de Verano para Jóvenes:** Unos 170 voluntarios y personal contribuyeron al éxito de nuestros ocho campamentos de verano para jóvenes. La cantidad total de acampantes fue de 575 (541 en 2012). Primer Campamento (3° & 4° grados) tuvo 62; para Pre Junior (4° & 5° grados), 138; para Junior (6° & 7° grados), 151; Junior High (8° & 9° grados) 122; y Senior High (10° – 12° grados), 102 acampantes. El tema del verano fue “Todas las cosas nuevas: Miren lo que Dios está haciendo”. Delon Martens y Tammy Duvanel Unruh finalizaron su tiempo de servicio como directores de programa. Delon dirigió durante 40 años.

**Proyectos:** La casa Bluestem fue usada por un grupo que la alquiló por primera vez en octubre después de mucho trabajo de parte de dedicados voluntarios. Faltan algunos detalles finales. El trabajo en las casas de baño nuevas se demoró un poco y no empezó en el otoño como pensábamos. Nuevos hornos, un nuevo lavaplatos, una máquina nueva para hacer hielo reemplazó las antiguas en la cocina principal. Un nuevo Gator fue donado generosamente al campamento, y los colchones de las cabañas fueron reemplazados en mayo por otros nuevos.

**Eventos:** El tercer Campamento de Canto anual se celebró el 5 de mayo de 2013 en Faith Mennonite Church de Newton para recaudar fondos para las nuevas casas de baño. \$700 fueron donados específicamente para la casa de baños de los muchachos y \$660 para el de las chicas. La segunda reunión anual de la Asociación Camp Mennoscah se realizó el 22 de setiembre de 2013. Anna, Lois, y Tom Harder ofrecieron la música.

Camp Mennoscah es un lugar donde la gente de todas las edades viene para renovarse, renovar relaciones y su conexión con Dios. En este espacio tan sagrado, con toda intención procuramos la vinculación de Dios, de la naturaleza, de nosotros mismos y de los otros. Ofrecemos desbordante gratitud a ustedes, nuestros cooperadores, por todo el apoyo que han dado a Camp Mennoscah—en oración, como voluntarios, acampantes y huéspedes, y por sus múltiples dones. Muchas gracias!

Junta de Directores (en orden alfabético): Greg Bauer, Arlin Buller, Kent Erb, Jay Goering, Darrin Hiebert, Valerie Klaassen, Miriam Krehbiel, George Leary, Weldon Martens, Megan Miller, Kent Peters, y Jill Robb. Funcionarios: Gardell Stucky, Director del Campus y las Instalaciones, y Olivia Bartel, directora del campamento.

### **Agri-Urban**

#### **Alan Entz, Presidente**

Deseamos dar las gracias por lo que Dios ha hecho por Agri-Urban y esperamos lo que ha planeado para el futuro. Hemos sido bendecidos con la ayuda de muchas personas que hicieron Agri-Urban posible. Sin esas personas, Agri-Urban no continuaría. Gracias a todos por el duro trabajo realizado.

Debido a las fuertes lluvias de agosto de 2013 la actividad del Día en la Granja no se hizo, pero esperamos que la de este año sea posible. El Día en la Granja está programado para el 16 de agosto, de modo que marquen sus agendas.

Gracias a todos los participantes por sus donaciones de tiempo, dinero y energía en 2012 que nos permitieron donar \$22,888.05 a Bethel College, Western District y a la Iglesia Menonita de EE.UU.

### **Comité Central Menonita Estados Centrales**

#### **Michelle E. Armster, Directora Ejecutiva Transitoria**

**INTRODUCCION:** El CCM de la región de los Estados Centrales cubre 16 estados. La región abarca desde North Dakota a Texas y de Rocky Mountains al Río Mississippi, incluyendo el Estado de

Mississippi. Hay aproximadamente 450 congregaciones Menonitas, Hermanos Menonitas y Hermanos en Cristo en la región. En estos momentos estamos reclutando nuevos miembros de la Junta, pero tenemos capacidad para incluir ocho miembros en nuestra Junta de Directores. Si usted tiene interés en incorporarse en CCM Estados Centrales de esta manera, sírvase llamar a la Directora Ejecutiva Transitoria Michelle Armster.

**PROGRAMAS:** El CCM Estados Centrales continúa brindando programas y oportunidades a personas que se comprometan a cumplir con la visión de ser las manos y los pies de Jesús.

- **Organizadores Comunitarios, New Orleans, LA**  
Somos un equipo organizador integrado por dos mujeres — una blanca u otra negra, que trabajamos en una base multi estratégica, por iniciativa de CCM Estados Centrales en favor de la justicia racial. Desafiamos formas institucionalizadas de opresión y a la vez promovemos prácticas liberadoras. Nuestra tarea se centra en organizar y abogar por estrategias animadas para la formación de comunidad, relatando historias, capacitando y mediante educación popular para servicio y para acabar con el daño causado por las ideologías de supremacía blanca que criminalizan, excluyen, rechazan y desplazan.
- **Coordinador de Programa de Inmigración y Educacional, Houston, TX.**  
El Coordinador del Programa de Inmigración y Educación (IEPC) facilitará talleres de educación en Houston y en toda Texas, enfocados en las poblaciones latinas. Este componente educativo, combinado con la continua extensión y formación de relaciones con agencias de base predominantemente Latinas, continúa el trabajo del Programa de Houston Estados Centrales, que aboga por justicia social hacia la comunidad Latina.
- **Centro de Visión Indígena (IVC)**  
El IVC está enmarcado en la antigua tarea de Oglala Lakota People (OLN) en la reserva Pine Ridge. Continuando la obra de OLN, el IVC mantendrá valores antirracistas, anti opresión y descolonizadores de acuerdo con su concepto de justicia social para con pueblos indígenas, según lo definen los pueblos Indígenas y el círculo de apoyo de IVC. Se desea que el programa sirva junto con organizaciones actuales que cumplen la tarea de ayudar a formar redes y conectar iniciativas de justicia social hacia los indígenas de todo el mundo. La esperanza del programa es conectarse de manera auténtica en base a relacionamiento.
- **CCM EC Franja Norte Asociados**  
Responsable de formar relaciones y promover el ministerio del CCM hacia las iglesias Menonitas participantes y residentes en los estados de la Franja Norte (SD, ND, MN, MT principalmente).
- **Coordinador de Paz y Justicia, North Newton, KS**  
Coordinar de iniciativas de paz y justicia de CCM dentro de la región, en colaboración con otros miembros regionales del personal y con los funcionarios de paz y justicia de CCM USA. La meta es crear conciencia y alentar a la acción a los grupos predominantemente blancos del CCM en el sentido de compartir el poder, terminar con la opresión y buscar la paz basada en la justicia.
- **Programa de Intercambio Internacional de Voluntarios (IVEP)**  
El CCM fue bendecido por haber podido colocar 4 jóvenes internacionales en los Estados Centrales. Afortunadamente todos fueron ubicados en el área de Denver, Colorado. Esto les permitió entablar relaciones y apoyarse unos a otros, cosa que han dicho será importante para el resto de sus vidas.
- **Trabajo Internacional**  
El CCM Estados Centrales es parte del sistema más amplio del CCM. De más de \$4 millones recaudados cada año de esta región, unos \$3 millos van para apoyar el trabajo internacional. También contribuimos con obreros en servicio internacional de la región de los Estados Centrales.
- **Voluntarios**  
Miles de voluntarios y voluntarias están haciendo el trabajo del CCM Estados Centrales en 11 tiendas de segunda mano (Thrift stores), 12 Ventas de Ayuda y Envasado de Carnes en varios lugares. Otras maneras en que hay voluntarios que colaboran es escribiendo cartas a los funcionarios electos, participando en variadas oportunidades educativas y preparando útiles, cosiendo edredones y mantas.

¡Gracias a todos y todas por ser las manos y los pies de Jesús!

[www.prairieview.org](http://www.prairieview.org)

El ministerio de Prairie View es uno de ofrecer salud y dar esperanza. Nuestro año puede ser destacado compartiendo historias de pacientes con usted.

*Hace un año, Margaret estaba en un silla de ruedas, apenas capaz de hablar y continuando declinando de salud. A través de un acercamiento comprensivo de tratamiento, sus clínicos pudieron diagnosticar y tratar una condición médica que complicaba su desorden mental. Hoy, ella está caminando, está hablando, es un participante muy activa en su propio tratamiento, e involucrada con varias actividades de la comunidad y de la iglesia. Su fuerte fe, conjunto con nuestros servicios individualizados, la está sosteniendo mientras que ella maneja situaciones de pena y de pérdida. Ella dice que ella "no puede imaginar su vida sin Prairie View." Margaret es una parte de nuestro programa del paciente no internado e externo. Ella pasa varias horas cada semana con nuestros clínicos expertos, aprendiendo herramientas nuevas para hacer frente a su condición y para manejar sus síntomas.*

*Todos los sábados por la mañana, nuestro capellán de tiempo parcial, dirige un grupo en espiritualidad, en el centro del tratamiento de los apegos. Una mañana un hombre joven dijo que el salmo 63 realmente habló a su corazón debido a cierto verso. Cuando ella le preguntó si era el verso sobre llorando en su cama en la noche, le sorprendió que ella sabía el mismo verso del cual le hablaba. (Lo que él no sabía, es que ella acababa de leer justo el salmo 63 esa semana, como parte de una actividad especial a través de su iglesia.) La semana siguiente este mismo joven compartió una canción que él escribió con título llamado "Salmo 63." Un empleado, personal de Prairie View había compartido un señalador de libro con él y lo había colocado en una biblia que le habían dado. El señalador de libro fue colocado inadvertidamente en la página con el Salmo 63. Eso fue cuando él primero leyó el verso 6, "me acordaré de ti en mi lecho; cuando meditaré de ti en las velas de la noche." Él compartió que él había angustiado la noche que él abrió la biblia y que ese verso le había hablado a su necesidad. Le había llamado la atención una de las líneas en su canción "Me tomaron 35 años para despertar." ¡El dios nos trae en la relación en maneras interesantes!*

En Marzo de 2014, Prairie View celebró su aniversario de 60 años de transformar vidas. Aquí están algunos hechos divertidos relacionados con nuestras seis décadas del servicio:

- Prairie View inicia su existencia en 1954, con el trabajo voluntario y dona la tierra y los suministros, \$200.000 en ayuda caritativa de las iglesias Menonita del área y cerca de \$5000 de la Cámara de Comercio de Newton, KS.
- Hemos servido a aproximadamente 200.000 pacientes sobre estos 60 años de existencia.
- Prairie View empleado más de 4000 personas en las seis décadas.
- Este año serviremos a 13.000 pacientes y emplearemos más el 400 personal.

Recién hemos finalizado la actividad de recaudación de fondos para generar la ayuda caritativa para la renovación de un edificio de oficinas de tres pisos en La ciudad de Newton. Esta localidad remodelada es el sitio para los servicios médicos integrados de la comunidad proporcionados por el Departamento de la Salud del Condado de Harvey, la Clínica de los Ministerios de la Salud y de Prairie View. Estamos entusiasmados para iniciar y servir a pacientes en esta instalación para el verano de 2014.

Como parte de nuestra extensión para prevención en la comunidad, identificación y el tratamiento para la salud y las condiciones mentales de adicción, las organizaciones de salud mental a través de los Estados Unidos está ofreciendo cursos de Certificación de Primeros Auxilio para la salud mental. Para aprender más sobre esta herramienta para salvavidas, entre en contacto con Prairie View o visite este Sitio de Web:  
[www.mentalhealthfirstaid.org](http://www.mentalhealthfirstaid.org).

Por favor recuerde que Prairie View esta ansiosa para interactuar con su congregación. Por favor contácteme a mi o a Misty Elder, la Directora del Acenso, para programar su visita, servicio voluntario o su proyecto de misión, hacer su petición del púlpito o otra presentación.

En el servicio del Señor,  
 Jessie Kaye, Presidente y CEO de Prairie View

## ¡En el nombre de Jesucristo, saludos a la Conferencia Western District!

Durante muchos años, he registrado regularmente en un diario las cosas por las cuales estoy agradecido con Dios. Esta costumbre moldea mis pensamientos y actitudes sobre el mundo que me rodea.

En mi trabajo con el personal nacional, mi corazón reboza de gratitud y se maravilla por las incontables maneras en que Dios está obrando en toda la Iglesia Menonita de EE. UU. En 2013, algunas de ellas fueron:

- El entusiasmo de la iglesia al involucrarse con el Proyecto de las 12 Escrituras y la iniciativa del Año de la Biblia de la Conferencia Western District.
- Las más de 85 nuevas sociedades e iglesias en la Iglesia Menonita de EE. UU. en los últimos cinco años.
- Los compromisos y confirmaciones de fe de cientos de juveniles y adultos durante los cultos de adoración conjunta en la convención bienal de Phoenix en julio.
- Los viajes de aprendizaje a la frontera entre Arizona y México en Phoenix 2013, donde más de 300 menonitas aprendieron de la historia y la actualidad de la inmigración en Estados Unidos con BorderLinks.
- Las ofrendas especiales en Phoenix 2013, que sumaron más de \$40,000 para el Fondo DREAMer (que ofrece subvenciones a menonitas jóvenes indocumentados para aplicar al programa de Acción Diferida para los llegados en la infancia) y para el desarrollo de *Shine*, la nueva currícula de MennoMedia para la escuela dominical.
- Las revisiones a la declaración de nuestra iglesia sobre inmigración y las nuevas declaraciones que marcan compromisos con la justicia ambiental y la protección y cuidado de niños y juveniles.
- El Proyecto de Mujeres en Liderazgo, que provee recursos y genera espacios para dialogar sobre las experiencias de las mujeres en la iglesia.
- Los Archivos de la Iglesia Menonita de EE. UU., que celebran nuestra rica historia anabautista.
- Congregaciones empeñadas en deshacer el racismo y en crecer en conciencia y comprensión intercultural.
- Los nexos creados y las amistades forjadas en las reuniones de este año: de las conferencias regionales, del Concilio de Líderes Constituyentes, de los líderes menonitas de color, de los ministros de conferencia y de la convención.
- Las relaciones construidas con gente de otras denominaciones y comunidades en todo el país.
- Los ministerios de nuestras agencias de la Iglesia: misión, mayordomía, educación, servicios médicos y ediciones.
- Los ministerios de nuestras 21 conferencias regionales y más de 900 congregaciones, y de los más de 100,000 menonitas que están respondiendo al llamado de Dios en sus vidas cada día en sus comunidades.

**Su apoyo financiero es crucial para nuestra coparticipación.** En el año fiscal finalizado en julio del 2013, su conferencia aportó **\$420,618 para los ministerios** de las oficinas y agencias de la Iglesia Menonita de EE. UU. de estas maneras:

1. a través de ofrendas congregacionales, reenviadas de forma directa o a través de la oficina de su conferencia;
2. a través de la oficina de su conferencia;
3. de forma directa a una oficina o agencia denominacional.

*De no aclarar el destino, los cheques a "Menonite Church USA" se dividen así: 66% para la Red Menonita de Misión, 15% para el personal de la Junta Ejecutiva, 14% para la Agencia Menonita de Educación, 3% para MennoMedia y 2% para los grupos constituyentes raciales/étnicos.*

Estoy agradecido por la generosidad de gente como ustedes que comparte sus dones con toda la iglesia con sus oraciones, buenos consejos, trabajo voluntario y apoyo económico, posibilitando estos ministerios y mucho más.

Los invito a seguir contribuyendo para ayudar a la Iglesia Menonita de EE. UU. a avanzar con las metas expuestas en el Plan con propósito para los años 2013 a 2015: [www.mennoniteusa.org/purposeful-plan](http://www.mennoniteusa.org/purposeful-plan).

Gracias por el compromiso de su conferencia regional con nuestra coparticipación en el evangelio de Jesucristo. Que Dios bendiga abundantemente a su conferencia.

En Cristo,



Ervin R. Stutzman, director ejecutivo, Iglesia Menonita de EE. UU.  
www.mennoniteusa.org, 866-866-2872  
Traducción: Alex Naula, Zulma Prieto



**Red Menonita de Misión**

La agencia de misión de la Iglesia Menonita EE.UU.

**Red Menonita de Misión**  
Julio de 2014, informe por 2013

**Conferencia de Western District**  
de la Iglesia Menonita de EE. UU.

# Sean sal. Sean Luz. Sean el Evangelio.



**G**racias a las congregaciones de la Conferencia de Western District por trabajar en la misión de Dios junto a la Red Menonita de Misión. Al hacer esto, gente de todas partes del mundo experimenta la luz y el amor de Cristo. ¡Les agradecemos profundamente por su entusiasmo con la misión de Dios! Sus oraciones, gente, tiempo y contribuciones son muy importantes para poder compartir el evangelio. Estamos agradecidos por nuestra sociedad con ustedes y creemos que

es un honor extender el alcance misional de la Conferencia de Western District y sus congregaciones.

*Stanley W. Green*

**Stanley W. Green**  
Director ejecutivo  
Red Menonita de Misión

**"Ustedes son la sal de la tierra... son la luz del mundo... Hagan brillar su luz delante de todos, para que ellos puedan ver las buenas obras de ustedes y alaben al Padre que está en el cielo."**

—Marcos 5:13a, 14a, 16 NVI

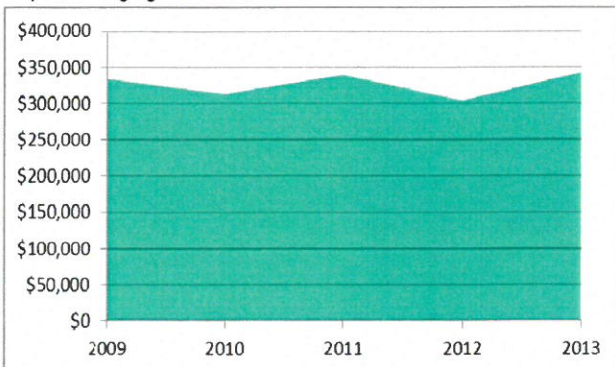
## La Conferencia de Western District en la misión

Reflexionando sobre este último año calendario, la Red Menonita de Misión celebra las maneras en que junto a la Conferencia de Western District hemos trabajado para compartir la luz de Cristo.

- La Conferencia de Western District patrocina tres bases del Servicio Voluntario Menonita (MVS): Hutchinson, Kansas City y San Antonio; cuatro sitios de Oportunidades de Servicio para Personas Mayores (SOOP); y una ubicación de Descubriendo Oportunidades de Extensión y Reflexión (DOOR).
- Once personas están sirviendo en MVS, cuatro participaron de Aventuras en Servicio, dos en Jornada Radical y cuatro compartieron sus talentos en SOOP.
- Cuarenta y cuatro compañeros de oración oran cada día por la Red Menonita de Misión.
- Seis congregaciones contribuyeron con un total de \$1,120 para los proyectos de alcancías para niños para la misión de la Red de Misión.
- Veinte congregaciones apoyan a 13 familias de obreros para la misión de la Red de Misión: Iglesia Menonita de Bethel College, Iglesia Menonita Eden, Iglesia Menonita Faith, Primera Iglesia Menonita de Beatrice, Primera Iglesia Menonita de Newton, Primera Iglesia Menonita de McPherson, Primera Iglesia Menonita de Halstead, Iglesia Menonita Grace, Iglesia Menonita Hope, Iglesia Menonita de Houston, Iglesia Menonita de Inman, Iglesia Menonita de Lorraine Avenue, Iglesia Menonita de Manhattan, Iglesia Menonita New Creation, Iglesia Menonita de San Antonio, Iglesia Menonita Shalom, Iglesia Menonita de Tabor, Iglesia Menonita de Turpin, Iglesia Menonita West Zion e Iglesia Menonita Zion.

## ¡Gracias por su colaboración continua en la misión de Dios!

Aportes congregacionales de la Conferencia de Western District



**Brady Peters**  
Enlace para la Conferencia de Western District

## Una bendición

*Ya sea que estemos sirviendo y amando al prójimo al otro lado de la calle, o enviando y apoyando a obreros por todo el mundo, animémonos al saber que Dios está haciendo algo grandioso en nuestra vida. Oro para que Dios siga regando las semillas de nuestra fidelidad para que crezcamos como embajadores de su reino, en la tierra, así como en el cielo.*

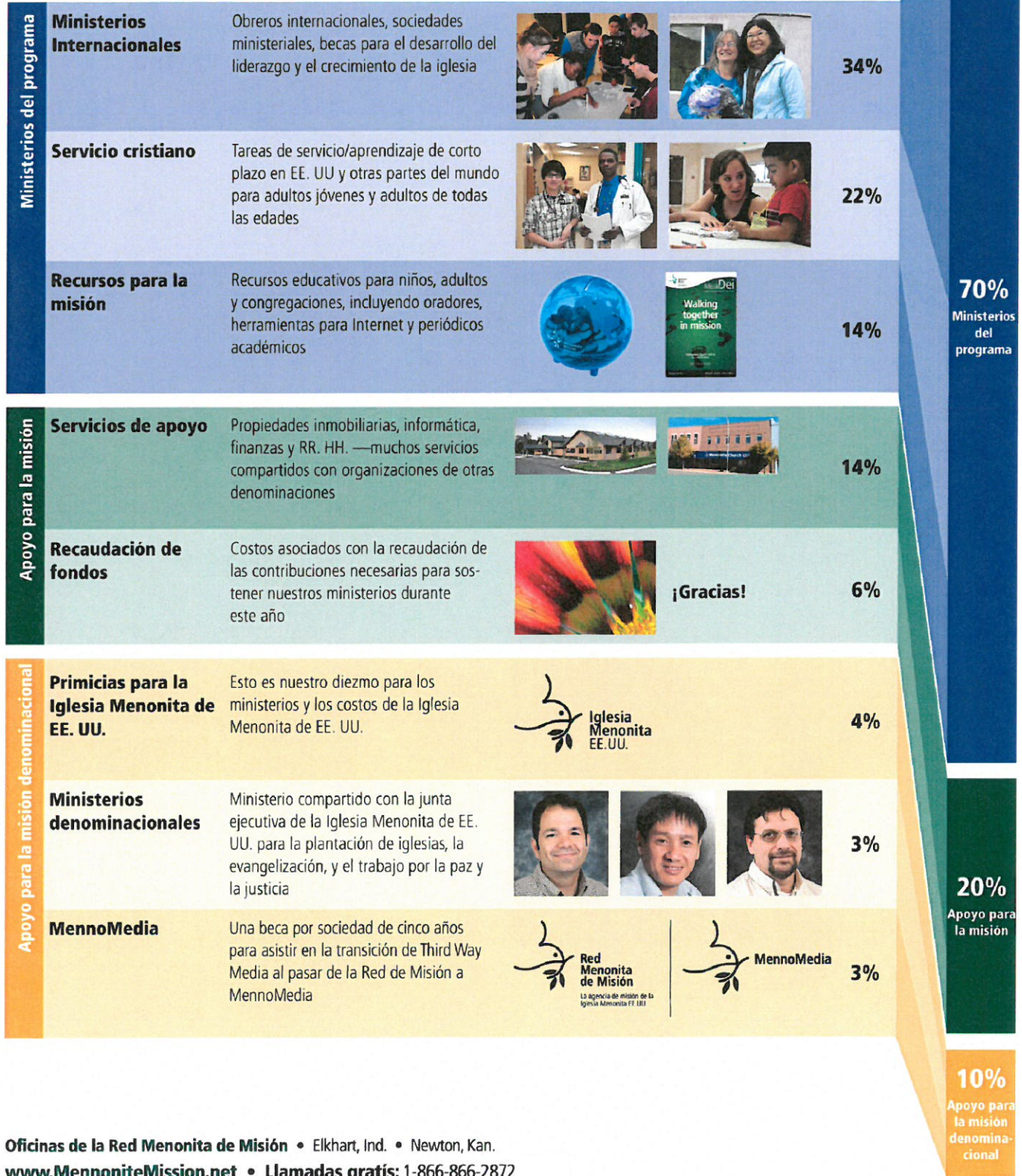


**Red Menonita de Misión**

La agencia de misión de la Iglesia Menonita EE.UU.

# Presupuesto 2013-2014

\$8,840,000



**70%**  
Ministerios del programa

**20%**  
Apoyo para la misión

**10%**  
Apoyo para la misión denominacional

### *¡Saludos* de la Agencia Menonita de Educación!

La educación menonita está transformando vidas e impactando al mundo. La Agencia Menonita de Educación (MEA) se asocia con la iglesia y las instituciones menonitas de educación para pasar la fe y los valores anabautistas a la próxima generación. MEA provee liderazgo, dirección, apoyo y colaboración para mejorar la relación entre las escuelas y entre las escuelas y la iglesia menonita. MEA alberga la oficina de educación pastoral y de liderazgo hispano que provee desarrollo del liderazgo a menonitas hispanos por los programas del Instituto Bíblico Anabautista (IBA) y el Seminario Bíblico Anabautista Hispano (SeBAH). Para aprender más, visite [www.MennoniteEducation.org](http://www.MennoniteEducation.org).

### *¡Gracias* a Western District Conference por sus generosas donaciones a la educación menonita!

MEA cree en el poder transformador de la educación menonita en la vida de las personas. Vuestras donaciones ayudan a apoyar esta labor.

### Contribuciones de las congregaciones de Western District Conference para la educación Menonita\*:

1 febrero 2013 – 31 enero 2014 - \$83,217.39

### *¡Gracias por su generoso apoyo!*

*\*Incluye donaciones para la educación superior, Educación para el Liderazgo de Grupos Raciales y MEA*

### *Nuestro agradecimiento* a aquellos sirviendo en juntas y comisiones educativas Menonitas:

- **AMBS:** Sara Dick, Shalom
- **AMBS-Great Plains Extension:** Dorothy Nickel Friesen, Clarence Rempel, Bethel (Inman); Mark Jantzen, Faith; Kathy Neufeld Dunn, First (McPherson); Anita Yoder Kehr, First (Newton); Katherine Goerzen, Grace; Tom Harder, Lorraine Avenue; Sara Dick, Shalom; Becky Nickel, Zion
- **Bethel College:** Dean Kroeker, Eden; Berneil Rupp Mueller and John R. Suderman, Bethel College; Ray Penner, Faith; Linda Buller, Lorraine; Jim Ensz, First (Beatrice); Sharon Nance, Peace (Dallas); Heather S. Esau Zerger, Rainbow; Debbie Schmidt, Shalom; Joe Friesen, Zion

Lamentamos cualquier error u omisión. Tengan a bien enviar sus correcciones a: [info@MennoniteEducation.org](mailto:info@MennoniteEducation.org).

### Hitos para el año escolar de 2013-2014

- 13,932 estudiantes de preescolar hasta el seminario se matricularon en instituciones menonitas.
- MEA continua facilitando la colaboración entre las cinco universidades, los dos seminarios y 33 escuelas del Concilio de Escuelas Menonitas (MSC) del pre-kinder al grado 12.
- Bluffton University, Eastern Mennonite University y Goshen College están comenzando un programa colaborativo de MBA (Master of Business Administration).
- Veintiuna escuelas participan en el comité de inversiones que MEA administra.
- MEA produce el Censo Juvenil que muestra el número de jóvenes menonitas éntrelas edades de nacimiento a universitario y es un instrumento importante para las instituciones educativas menonitas.
- 277 estudiantes están matriculados en IBA y SeBAH, los programas de liderazgo para los menonitas hispanos.
- 135 pastores participaron en el estudio de MECN (Mennonite Early Childhood Network), ellos nos proveyeron sus reacciones sobre los recursos para infantes en las iglesias.
- La Red Menonita de Aprendizaje (MLN) y el Instituto Anabautista de Aprendizaje (ALI) proveen cursos por el internet para profesores que les da créditos postgrado y certificación como educador anabautista asegurando que nuestros estudiantes reciben una excelente educación anabautista.
- Hemos desarrollando un nuevo sistema de acreditación para las escuelas primarias y secundarias.

### Vincúlese con la educación menonita

- Mejore sus habilidades de enseñanza con los cursos del Instituto de Enseñanza Anabautista por el Internet para ser certificado como un educador anabautista.  
<http://www.mennoniteeducation.org/ali>
- Pedimos vuestras oraciones específicas por la educación menonita en *Prayers for Faith and Learning*. Solicite una suscripción gratuita por e-mail: [subscribe@MennoniteEducation.org](mailto:subscribe@MennoniteEducation.org).
- Animen a padres y maestros que trabajan con preescolares, a unirse a MECN, para acceder a los recursos afines al anabautismo (según la edad de los niños) en: [www.MennoniteEducation.org/MECN](http://www.MennoniteEducation.org/MECN).



# Buscando tranquilidad

## Informe de Everence 2014

Conferencia del Distrito Occidental  
Asamblea Anual  
4-6 de Julio, 2014

*Regocíjense, sean perfectos, confórtense, sean de un mismo sentir, vivan en paz y el Dios de amor y paz estará con ustedes.*

2 Corintios 13:11

Cuando usted y su congregación se vuelven a Everence para pedir ayuda con sus asuntos de mayordomía y financieros, usted está animando la tranquilidad por medio de nuestro plan y servicios. Es porque sus miembros están trabajando con personas en quienes ellos confían para enfocarse en sus mejores intereses cuando se trata de corporativamente crear un plan y ejecutarlo. Hay muchas maneras usted y Everence puede ayudar a la gente a encontrar tranquilidad y usted podrá ver algunos de ellos en este informe.

### Fondos para Compartir ayuda a personas como Noah

¿Qué hace el Fondo para Compartir de Everence? Las congregaciones ven una necesidad en sus comunidades y deciden proveer ayuda financiera. Ellos le piden a Everence dinero del Fondo para Compartir para igualar sus donaciones. El dinero se utiliza para gastos del diario vivir o necesidades específicas, con socios como Noah y Dexter.



La iglesia ayudó a la familia de Noah agregar a Dexter a su entorno, con la ayuda del Fondo para Compartir. Dexter está siendo entrenado para proveer alertas si la azúcar sanguínea de Noah baja a niveles peligrosos.

### Haciendo un impacto

Everence Association, Inc. ahora ofrece la Advantage Select High Impact Annuity, una anualidad fija con tasas competitivas. Está diseñada para ayudar a personas lograr la tranquilidad al asegurar ingresos para la jubilación mientras hacen un impacto en el mundo al mismo tiempo. Con la Advantage Select High

Impact Annuity, usted puede ser parte de un esfuerzo más grande al:

- Ayudar a congregaciones emergentes y socialmente involucradas crecer sus misiones y ministerios.
- Ayudar a organizaciones sin fines de lucro hacer mejoramientos ambientalmente conscientes.
- Apoyar las necesidades de desarrollo comunitario a través del país y alrededor del mundo.

Llame al (800) 348-7468 o hable con su representante de Everence local para aprender más.

### Las finanzas cambian con eventos de la vida

Su situación financiera muy probablemente cambiará cuando un evento importante de su vida ocurra. Por eso Everence le ofrece a su congregación un Life Events Guide (Guía para Eventos de la Vida) y educación actualizada para eventos de la vida en nuestra página por internet. El casarse, tener un/a bebé, irse a la universidad, jubilarse pronto y empezar como un joven adulto son ejemplos de estos eventos de la vida. Comuníquese con su representante de relaciones eclesiales de Everence sobre el guía o visite [everence.com/life-events](http://everence.com/life-events) para información adicional.

**Utilizar esta tarjeta de crédito apoya las misiones**  
 Everence Federal Credit Union donó \$14.000 de su programa Rebate for Missions™ (Reembolso para las Misiones) en el 2013 para los el Servicio Menonita en caso de un Desastre y la Red de Misiones Menonita. Los miembros de Everence votaron por internet para escoger a los recipientes. Rebate for Missions™ (Reembolso para las Misiones) está apoyado por el 10 por ciento de diezmos de los ingresos de la corporativa de ahorros generado cuando las personas utilizan sus tarjetas de crédito Visa. Los surcursales de la corporativa de ahorros distribuye dinero del Rebate for Missions™ (Reembolso para las Misiones) en sus propias comunidades. Desde que el programa inicio en 1995, la Corporativa Federal de Ahorros y Crédito Everence ha provisto más de \$300.000 en subvenciones.

**Encontrado Fiel**

Todo lo que tenemos es un regalo de Dios. Una serie de cuatro partes titulada *Found Faithful* (Encontrado Fiel) puede ayudarnos a comprometernos nuevamente a nosotros mismos para ser administradores sabios y generosos de todo lo que se nos ha dado – el don del tiempo, el don de talentos y el don de las finanzas y bienes materiales. Un pasaje de las escrituras, inicio de sermón y lección infantil están incluidas para cada sesión. Visite [everence.com](http://everence.com) para más información

**Guidance for end of life planning Guía para la planeación de fin de vida**

Everence está armando un currículo para ayudar a las personas pensar y hablar sobre la importancia de temas de fin de vida. La información nacio de los talleres *Final*

*Arrangements (Preparaciones Finales)* y *Natural Dying (Muerte Natural)* workshops desarrollados por los miembros de la Iglesia Menonita de Akron (Pa.) Mennonite Church (pictured).



Los tomos incluyen el preparar un testamento, nombrando un poder de abogado para el cuidado de salud y hablar con miembros de la familia sobre los últimos deseos. La tranquilidad a menudo llega del saber que los deseos son entendidos y su familia sabrá qué hacer cuando llegue el tiempo. Aprenda más al comunicarse con Beryl Jantzi, Everence Director de Educación para la Mayordomía, a [beryl.jantzi@everence.com](mailto:beryl.jantzi@everence.com) o (800) 442-7930.

**¿Una mejor manera de explicar las finanzas eclesiales?**

¿Usa su congregación una partida presupuestaria o un presupuesto narrativo cuando los líderes presentan la información financiera con sus miembros? La mayoría de las iglesias se dan cuenta que los presupuestos narrativos mejor describen como los ingresos y gastos se relacionan para llevar a cabo la misión de las congregaciones. Encuentre el *Congregational Stewardship Resource Manual (Manual de Recursos Congregacionales y de Mayordomía)* en [everence.com](http://everence.com) para ver ejemplos de cada tipo de presupuesto y aprender sobre las maneras más efectivas y menos efectivas

para hacer informes de finanzas congregacionales.

**Uniendo la inversión y la mayordomía**

¿Qué es defensa de los accionistas? Es básicamente utilizando su posición como accionista, o dueño en parte, en una compañía para abogar por la práctica de mejoramiento ambiental corporativo, social y gobernación. La defensa de los accionistas es parte de la filosofía de mayordomía e inversión del tomar decisiones financieras. Esta filosofía está informada por medio de la convicción de fe, y balancea las consideraciones sociales y financieras para que las personas puedan encontrar la tranquilidad que viene al invertir en compañías con la cual ellos se sienten agusto. Aprenda más en [everence.com/Stewardshipinvesting/](http://everence.com/Stewardshipinvesting/).

**Beneficios de dotaciones congregacionales**

El poner en marcha un fondo de dotación puede ayudar a su congregación ampliar su alcance. El fondo está invertido, con las ganancias disponibles para apoyar su ministerio. Los Everence Charitable Services (Servicios de Caridad de Everence) puede ayudar a hacer más fácil el proceso de dotación para usted. Nosotros les ayudaremos al educar y entrenar su comisión de dotación. And your congregation's mission and values will be incorporated into the investment selection process. Visite [everence.com](http://everence.com) para detalles.

Everence ofrece servicios de corporativa de ahorros que están asegurados federalmente por la NCUA. Las inversiones y otros servicios no son NCUA o por otro lado federalmente asegurado, puede involucrar una pérdida de principal y no tener garantía de la cooperativa de ahorros. No todos los servicios están disponibles en todos los estados.



**MennoMedia**

An agency of Mennonite Church USA  
and Mennonite Church Canada

La gran novedad de este año de parte de MennoMedia es el lanzamiento de nuestro nuevo currículo para niños, *Shine: Living in God's Light*, un dinámico currículo para escuela dominical para niños y niñas desde 3 años hasta el 8º grado, que integra a las comunidades cristianas en la vida que comparten. Este es el primer nuevo currículo creado para niños desde el lanzamiento del tan exitoso *Gather 'Round* en 2006.

Específicamente, *Shine*:

Invita a los niños a experimentar el poder transformador del amor de Dios.

- Promueve confianza en Dios e invita a los niños a seguir a Jesús.
- Alienta a compartir historias bíblicas interactivamente y usando la imaginación.
- Explora el significado de la Biblia dentro de la comunidad reunida.
- Cultiva la vida interior del Espíritu mediante prácticas espirituales.
- Expresa fe por medio de vidas compasivas que procuran hacer la paz y servir.
- Invita a personas de todas las edades a brillar con la luz de Dios en el mundo.

Un pastor de Ontario recientemente habló sobre la importancia y necesidad de un currículo para niños que provenga de la tradición anabautista:

Porque estas son las cosas que tienen realmente valor en un currículo. Me anima mucho poder usar el nuevo currículo para niños de MennoMedia que saldrá en el otoño de 2014, y no, nadie me paga para que diga esto! El título es *Shine: Living in God's Light*. (Brilla: Viviendo en la Luz de Dios). Y sé que no será perfecto, ningún currículo lo es. Y sé que tendré que adaptarlo, eso pasa con cualquier currículo. Siempre tenemos que recordar que todo currículo tiene como propósito servir de guía, y de trampolín y requiere contextualización. Pero sé sin lugar a duda que las creencias de los escritores serán claras. Sé que serán Cristocéntricas, sé que valorarán tanto las Escrituras hebreas como las cristianas, será inclusivo, arraigado en paz y amor, comunidad, historias, ritual y práctica. Sé que el trabajo de base más importante que debe hacerse cuando se escribe un currículo habrá sido hecho, y hecho con integridad, haciendo posible para mí poner mi atención en el desarrollo de mi propia fe, y en el desarrollo de la fe de los niños que tengo frente a mí. Porque eso es lo que logran los buenos escritores curriculares, hacen el trabajo de base para que nosotros podamos tener los instrumentos que necesitamos para entrar juntos en los espacios sagrados.

Con este currículo estamos contentos de poder servir a las Iglesias menonitas y a una audiencia más amplia norteamericana.

Esta primavera también estarán disponibles de parte de Herald Press dos maravillosos libros de algunos de los autores más exitosos, Ervin Stutzman y Saloma Miller Furlong. En *Jacob's Choice*, Ervin emplea la ficción histórica para relatar la historia de Jacob Hochstetler, su antepasado (y antepasado de casi 100,000 personas en Norteamérica) un temprano colono Amish cuya esposa e hija fueron asesinadas en un ataque en 1757, y que fue llevado cautivo junto con sus hijos. En *Bonnet Strings*, Saloma cuenta la historia de su dolorosa salida de la comunidad Amish de Ohio.

Por favor, manténganse al tanto de nuestra visión y de nuestros planes de futuro en nuestro blog en [www.Mennobytes.com](http://www.Mennobytes.com).

Russ Eanes, Director Ejecutivo, MennoMedia, Harrisonburg, Virginia

## 2014 ENFORME PARA LA CONFERENCIA DEL DISTRITO OCCIDENTAL

MHS continúa en llevar a cabo nuestra misión para fortalecer y extender las organizaciones de salud y servicios humanos afiliadas con los anabaptistas. Dentro de la conferencia del distrito occidental, las organizaciones siguientes son parte de MHS:

- Mennonite Friendship Communities, South Hutchinson, Kansas
- Prairie View, Newton, Kansas
- Bluestem Communities - Kidron Bethel Village, N. Newton and Schowalter Villa, Hesston, Kansas – MHS serves as the national sponsor

También ADNet, un miembro de MHS, es una organización nacional de congregaciones, familias, amigos y personas viviendo con trastorno mental y/u otras discapacidades. Les invitamos involucrarse en estas organizaciones a través de empleo, servir en la Junta directiva, utilizando servicios, voluntariado o contribuyendo económicamente. Para obtener más información, consulte a un representante o visite a [www.mhsonline.org](http://www.mhsonline.org).

**2013 LO MÁS DESTACADO:** En enero de 2013, aumentamos nuestro equipo para proveer un rango más amplio de servicios de consulta para organizaciones sin fines de lucro. Como parte de la expansión, estudiamos nuestra marca y tomamos la decisión de usar el nombre “MHS” en vez de Servicios de salud menonita para mejor representar nuestros servicios a otros grupos anabaptistas y un área de organizaciones sin fines de lucro más amplio.

En julio, fuimos aceptados como una agencia de la iglesia menonita de los Estados Unidos. Estamos muy agradecidos de tener un ministerio de salud y servicio humano reconocido como una parte importante de la misión de la iglesia.

En noviembre, varios miembros del personal y asociados viajaron a China para reunirse con líderes cristianos para tratar temas de educación y discusión sobre el desarrollo de centros de jubilación patrocinados por la iglesia.

**INICIATIVAS ACTUALES:** En consonancia con la prioridad de la Junta directiva para catalizar la colaboración y aprendizaje compartido, apoyamos una delegación de China que visitó varias comunidades de jubilación en Kansas y en marzo asistió la Asamblea menonita de salud en la ciudad de Kansas.

Otra prioridad es equipar ejecutivos que dirigen de una forma que refleje la misión y valores de sus organizaciones. Estamos creando una colección de recursos en línea para líderes sobre valores, creencias y prácticas anabaptistas y como estas prácticas pueden llevar a cabo en el contexto de una organización.

Para nuestros miembros, MHS se esfuerza para ser una comunidad donde el personal y miembros de Junta directiva pueden compartir ideas y servir como recurso uno al otro. Nuestra membresía incluye un círculo ejecutivo, recursos y herramientas para miembros de la Junta directiva y un programa de liderazgo basado en valores, un programa de formación que sirve líderes de negocios y organizaciones sin fines de lucro, igual que pastores y otros líderes de iglesias.



# AMBS

## Informe a Western District Conference

Seminario Bíblico Anabautista Menonita; Sara Wenger Shenk, presidente

**Nuevo programa de grado:** AMBS lanzó un nuevo programa de Maestría de Divinidad en el otoño pasado con opción “a distancia” y menos horas de crédito. Esta posibilidad permite a los estudiantes tomar los cursos en su contexto local con visitas breves al campus solamente dos o tres veces al año.

**Cambios en los programas de AMBS para la región de WDC:** La junta asesora de AMBS – Great Plains recomendó que el 30 de junio, el lugar que ha funcionado durante los pasados 11 años, será clausurado. Las clases a nivel de graduados de AMBS continuarán siendo ofrecidas con estructuras administrativas reducidas. Un grupo asesor recientemente nombrado ayudará a determinar cómo AMBS puede continuar sirviendo a la región ofreciendo cursos, educación continuada y en colaboración con otras organizaciones.

**El blog de Sara Wenger Shenk:** Pueden hacer preguntas a Sara Wenger Shenk y tratar asuntos de la iglesia. En su blog, Sara “colocará preguntas, pondrá a prueba hipótesis, resistencias, tanteo de posibilidades, experimentos con integración, prácticas de integridad”:  
[www.ambs.edu/practicingreconciliation](http://www.ambs.edu/practicingreconciliation)

**Miembros de la Junta:** Sara Dick de Newton, Kansas, sirve en la junta.

**Estudiantes:** Los estudiantes de la conferencia que cursaron en AMBS--Great Plains, AMBS en Elkhart, o en el nuevo programa Connect MDiv este año son **Karen Andres, Melissa Atchison, James Branum, Ruth Buller, Asia Frye, Barbara Krehbiel Gehring, Katherine Goerzen, Peter Goerzen, Gail Graber, Hope Graber, Laurie Hesed, Rosie Jantz, Karen Mascho, Laurel Mast, Ronald Moyo, Caley Ortman, Brady Peters, Caleb Regehr, Jennifer Schrag, Joel Schroeder, Kay Schroeder, Angela Smith, Jennifer Wintermote**

**Descuentos para estudio en el seminario:** Personas que exploren estudios en el seminario pueden recibir un **50 por ciento de descuento en la matrícula cuando toman el primer curso en línea** si no están inscritos en un programa de teología para graduarse. Ver en el sitio [www.ambs.edu/academics/Online-Courses.cfm](http://www.ambs.edu/academics/Online-Courses.cfm)

**Énfasis en el cuidado de la creación:** AMBS fue invitado a ser miembro de la Alianza de Mayordomía de Seminarios, una organización dedicada a conectar cristianos con el llamado bíblico de cuidar la creación de Dios. AMBS fue afirmado por sus esfuerzos tales como la restauración de plantas nativas en el campus, la reconstrucción y reacondicionamiento de edificios de acuerdo con normas ecológicas de construcción, jardinería, reciclado y mucho más.

### Recursos para toda la iglesia

**Cursos anabautistas breves y webinarios,** en línea, para aprendizaje sin crédito que explora temas sobre anabautismo, alabanza y teología. Visitar [www.ambs.edu](http://www.ambs.edu), seleccionar *Lifelong Learning*.

**Visión:** Un *Journal for Church and Theology, (Periódico para Iglesia y Teología)*, publicado en cooperación con Canadian Mennonite University: Primavera 2014 enfoca en economía, editado por Gordon Zerbe: [www.mennovision.org](http://www.mennovision.org).

Nuevo libro del **Instituto de Estudios Menonitas ([www.ambs.edu/IMS](http://www.ambs.edu/IMS)): *The History of Mennonite Youth Ministry: 1885-2005*, editado por Bob Yoder, explora cómo los menonitas de América del Norte han cultivado la fe en sus jóvenes.**

*Damos gracias a Dios por el apoyo de ustedes y les pedimos orar por los que continuamos preparando líderes para misión, para hacer la paz y para acrecentar la vitalidad espiritual de la iglesia de Jesucristo.*

*Marzo de 2014*

*3003 Benham Avenue, Elkhart, IN 46517*

*www.ambbs.edu*

*574.295.3726*



Informe para Western District Conference

**AMBS—Extensión Seminario en Great Plains**

Dorothy Nickel Friesen, Directora Interina

**Estudio y evaluación de la Demanda de Programa:** El año académico 1 de julio de 2013 - 30 de junio de 2014 fue un año de evaluación y decisión. Como Directora Interina, llevé a cabo un Estudio de Demanda de Programa de estudiantes antiguos y actuales, de donantes, de pastores y de quienes han estado involucrados en la Extensión Great Plains. Se distribuyó un total de 584 encuestas ('en línea' y en papel); 255 encuestas utilizables fueron devueltas o sea un 44%. ¡Excepcional! Los resultados revelaron dos conclusiones importantes: 1) más del 50% de los encuestados ya tenía títulos avanzados (muchos con Maestría en Divinidad) y estaban interesados en educación continuada (o sin crédito) tomando cursos / seminarios; 2) la otra mitad estaba pensando en asistir a clases en los próximos tres a cinco años, dependiendo de las finanzas y el llamado al ministerio. Además del Estudio de Demanda de Programa, hice entrevistas a los estudiantes, grupos de varios enfoques, y llevé a cabo entrevistas con colegas de instituciones locales relacionadas con menonitas.

**Inscripción:** Las dos clases (cada una con 3 horas de crédito) en el otoño tuvieron un total de nueve estudiantes para crédito y seis estudiantes como oyentes. El curso entre semestres (una hora de crédito) tuvo siete estudiantes para crédito y 10 oyentes. El semestre de primavera tuvo dos clases (una para tres horas de crédito y una para una hora de crédito) con un total de nueve estudiantes y ningún oyente. Cancelamos las clases en los dos semestres por falta de inscripciones. Esto significa que hubo alrededor de 2,0 de matriculados de tiempo completo cuando nuestra meta anual había sido de 4,0 FTE (equivalente a tiempo completo), lo que además originó un déficit financiero importante. Algunos de nuestros estudiantes de Great Plains están tomando cursos híbridos de AMBS (combinados) 'en línea', pero entonces no cuentan para las estadísticas de Great Plains. Esta opción de tomar cursos por extensión es muy buena para el estudiantado pero reduce la necesidad de tener un centro de clases en Kansas.

**Educación continuada:** Lo que se hizo para poner a prueba el ofrecimiento de educación continuada incluyó: 1) "Primeros Auxilios de Salud Mental" con la Directora Ejecutiva (CEO) Jessie Kaye en Prairie View, con 18 inscripciones; 2) "Seminario sobre Predicación" Allan Rudy-Froese, de AMBS, que tuvo 10 inscriptos; 3) Webinars de AMBS pero en Great Plains se ofrecieron dos veces; 4) "El Dios No Violento" con J. Denny Weaver consistió de conferencias múltiples en unos cinco días. Todo fue muy exitoso, pero no generó ningún ingreso para Great Plains. Además, organizamos una "Cena Sencilla" en septiembre para informar sobre el Estudio de Demanda de Programa y luego con la presidenta Sara Wenger Shenk un "brunch" presidencial en marzo.

**Conclusión:** La Extensión Great Plains "será clausurada así como la conocemos" (reducida y reorganizada) el 30 de junio de 2014, pero permanecerá accesible como un "sitio de oferta de cursos" con un curso por semestre. Además, se reducirán los gastos administrativos y de las instalaciones. La profesora Lois Barrett seguirá perteneciendo a AMBS como miembro del cuerpo docente para ofrecer clases en Elkhart y Kansas, y actuando como asesora de estudiantes admitidos. Los esfuerzos de colaboración con otras organizaciones de orientación anabautista continuarán con el fin de ofrecer opciones de educación continuada. AMBS seguirá financiando y apoyando cursos con base en Kansas. La celebración de más de 30 años de educación teológica en esta región se realizará el 1 de junio de 2014 en la Iglesia Menonita Bethel College a las 4:00 pm ¡Gracias sean dadas a Dios!

Anabaptist Mennonite Biblical Seminary-Great Plains Extension

2505 N. Main St., P.O. Box 306, North Newton, KS 67117 · 316.283.7098 · [www.amb.edu/GreatPlains](http://www.amb.edu/GreatPlains)

---

Bethel College ha tenido el privilegio de servir a la Iglesia Menonita USA de una manera especial este año siendo anfitrión de una cantidad importante de reuniones que tenían que ver con la iglesia más amplia:

- Un concierto a beneficio de Mennonite Disaster Service (Servicio Menonita en caso de Desastres) que recaudó unos \$5000 para el trabajo de MDS en la ciudad de Oklahoma y alrededores.
- Conversaciones sobre Tutoría de Fe en nuestro campus, en las que participaron todos los vicepresidentes de estudiantes y la mayoría de los pastores de los cinco colegios Menonitas de los Estados Unidos.
- Co-auspicio de un simposio muy exitoso sobre “Enfocando nuestra cultura sexual” con el Comité de Discernimiento de la Sexualidad Humana de Western District Conference, con presentaciones por Ted Swartz de Ted & Co. Y Keith Graber Miller, de Goshen College.
- Recibiendo otro maravilloso simposio, titulado “Mothering Mennonite” (Maternidad Menonita), con presentaciones accesibles e interesantes por miembros del cuerpo docente de casi todos los colegios y universidades menonitas tanto de Estados Unidos como de Canadá.
- Auspiciando el segundo de una serie de simposios sobre la Adoración y las Artes, hecho posible gracias a un donativo ofrecido por la generosidad de Rosella y Harold Duerksen y del patrimonio de Lucille Graber. Nuevamente dirigieron Thomas Long de Candler School of Theology, Emory University, y John Ferguson de St. Olaf College. El enfoque esta vez fue sobre muerte, morir, y el funeral cristiano. El evento fue muy exitoso, profundamente apreciado, en especial por pastores.
- Este mes el Concilio de Líderes Constituyentes, como también la Junta de la Agencia Menonita de Educación, realizaron reuniones en el campus de Bethel College. La anterior fue presidida por la moderadora-electa de IM USA, Dra. Patricia Shelly, de Bethel College.

Si añadimos a todo lo anterior un evento de Oración de 24 Horas muy exitoso planeado y auspiciado por los capellanes de nuestros estudiantes, algunas estimulantes capillas—y todavía el importante aumento de las inscripciones—este ha sido un año muy bueno, por cierto.

Luego de treinta años en Bethel College, he decidido retirarme al final de este año académico. Ha sido una jornada maravillosa, de gran significado y muy satisfactoria, y doy gracias a todos ustedes por su apoyo durante todos esos treinta años. He visto la lista de postulantes para ocupar mi cargo y estoy confiado en que las relaciones entre la iglesia y el campus de Bethel quedarán en excelentes manos cuando me vaya. ¡Dios verdaderamente está actuando!

Agradecido por las oraciones y buenos deseos de Western District Conference, pedimos humildemente que continúen apoyándonos.



### **Informe para Western District Conference, 2014**

**Grupo de Bluffton brinda ayuda para despejar área de tornado:** Mientras algunos estudiantes universitarios emigraron a las playas de Florida para las vacaciones de primavera, un grupo de estudiantes de la Universidad de Bluffton desafió temperaturas de cero grado en Illinois para servir a los demás.

Los miembros de Shining Through, el equipo de ministerio de música de Bluffton, pasó un día clasificando escombros cubiertos de nieve de una casa destruida por un tornado en noviembre de 2013, en Washington, Illinois.

Ashley Litwiler, estudiante de Bluffton y coordinadora estudiantil de Shining Through, es nativa de Illinois y sabía de la devastación que el tornado había causado. "Sabía que todavía había mucho trabajo por hacer", dijo.

Organizó al grupo para ayudar en las operaciones de socorro durante su paseo de primavera, y sus miembros ofrecieron música de adoración en iglesias de Illinois, Indiana y Ohio.

Enfrentaron un obstáculo climático inmediatamente después de llegar al lugar de la casa. "Cuando empezamos a buscar en la pila, nos dimos cuenta de que había muchos bloques que se habían congelado juntos", dijo Litwiler.

Afortunadamente para el grupo, un buen samaritano se detuvo y ofreció ayuda. "Resulta que el hombre era un vecino y tenía una cargadora compacta en su casa", dijo. El hombre pudo así separar los escombros congelados, lo que permitió al grupo acarrearlos más fácilmente hacia la calle para recogerlos. "Fue una gran bendición", agregó.

El tema escogido por Shining Through para 2013-14 era "El amor de Dios: va más allá de toda medida", basado en Efesios 3:14-21 y se centró en "estar arraigados y cimentados en el amor de Dios", dijo Litwiler.

Aunque el tornado causó mucha destrucción y angustia, ella cree que esos actos de servicio permitieron al grupo poner el amor de Dios en perspectiva, y el amor de Dios puede superar cualquier cosa, dijo.

También manifestó que los tiempos de tragedia ofrecen una oportunidad para que las iglesias se acerquen a los más necesitados. "Cuando sucede algo como esto, Dios nos brinda una comunidad que nos ayudará a superar tiempos difíciles", dijo.

"No se trata sólo de una familia ayudando a otra familia", añadió Litwiler. "Si uno está sufriendo o luchando, el Reino de Dios se acercará para ayudarle y como cristianos estamos llamados a hacerlo".

Stephen "Tig" Intagliata, pastor del campus, viajó con el grupo de 11 estudiantes. "Estaban muy contentos de devolver algo a una comunidad que sufrió tanta devastación". La combinación de dirigir cultos de adoración y prestar servicio -- era como "ofrecernos a nosotros mismos en el servicio a Dios", explicó -- fue muy buena, y "algo que queremos seguir haciendo" en viajes futuros, agregó.

#### **¡Gracias, Conferencia de Western District!**

Tres estudiantes de Western District Conference asistieron a Bluffton durante el año académico 2013-14 -- **Bethanie Wedel**, una estudiante de segundo año de la First Mennonite Church, Newton, Kansas; **Emily Huxman**, una estudiante de primer año de Lorraine Avenue Mennonite, de Wichita, Kansas; y **Mary Schrag**, estudiante de Eden Mennonite, de Moundridge, Kansas. En conjunto el aporte de sus iglesias para igualar la beca fue de \$ 2.300. Wedel fue activa en la capilla y miembro del comité de la Semana de la Vida Espiritual, al igual que Schrag, quien también fue líder de la banda de música y participó en la Noche del Culto de Adoración.

**Para obtener más información sobre Bluffton University:**

**Robin Bowlus, directora de relaciones públicas**

**419-358-3453**

**[bowlusr@bluffton.edu](mailto:bowlusr@bluffton.edu)**

**[www.bluffton.edu](http://www.bluffton.edu)**

## Goshen College Report to Western District Conference, July 2014

---

### Presidente inicia el año con mensaje sobre Paz Compasiva

Dando la bienvenida a 828 estudiantes de pre grado de más de 32 estados y 36 países, el Presidente de Goshen College James E. Brenneman abrió el año escolar 2013-14 alentando a los estudiantes a aceptar el desafío de ser hacedores de paz compasivos en todos los aspectos de la vida.

Partiendo de la base que la paz es manifestación de compasión humana, el Dr. Brenneman animó a la comunidad allí reunida a manifestar esa compasión en todos los ámbitos de la vida.

“Tengo esperanza de que en GC, nuestra comprensión de su significado y profundo valor, haga que procurar la paz compasivamente sea algo tan profundo y amplio y plenamente humano y maravillosamente divino como lo es la vida misma. Y espero que un espíritu de paz compasiva impregne generosamente incluso nuestros intentos de definir lo que significa”.

### Conexiones en la Conferencia

Goshen College ha sido beneficiado por las contribuciones y participación de estudiantes de WDC este año: Asistentes de Alabanza (Sam Smucker, Shalom Mennonite y Hillary Harder, Lorraine Avenue), participantes en el Programa de Investigación (Maria Jantz, Shalom Mennonite), Junta Directiva (Joanna Epp, First Mennonite) y muchos, muchos entusiastas músicos en el Coro Mundial de Mujeres, Coro de Hombres, Coro de Conciertos, banda de jazz y también grupos informales de música.

Western District Conference forma y apoya a 23 otros estudiantes de 9 congregaciones que fueron inscriptos en Goshen College para el año escolar 2013-14. Esas iglesias con generosidad se comprometieron a contribuir con \$36,150.00 en ayuda congregacional a estudiantes para el año académico. El Programa de Ayuda de la Iglesia para Becas provee un dólar por cada dólar de los primeros \$1,000, por estudiante y 1:4 después, hasta completar la matrícula.

### Ministerios Universitarios

El Tema de Ministerios Universitarios de este año fue “Sembrando Compasión, Lado a Lado”. Siete Asistentes de Alabanza junto con doce Líderes de Ministerios e incontables otros estudiantes de Goshen College brindaron liderazgo en la exploración, de variedad de formas, de lo que significa mostrar compasión en el contexto de una comunidad. Durante la primera capilla del año los estudiantes reflexionaron sobre cómo esperaban sembrar compasión ese año. Entre las intenciones estaba “Invitar a otras personas a comer”, “mostrar compasión teniendo mi mente más abierta y apoyando a quienes tengan opiniones poco populares”, “sonriendo a los extraños”, “siendo amigo para aquellos que lo necesiten”, “compasión simplemente demostrando amor y escuchando”, “sembrar compasión por medio de la música”, “animando y orando por quienes me rodean”, “aprender más a conocerme a mí mismo al relacionarme con otros y con Dios”, y “actuar verdaderamente por la paz en relación con SOA y Siria”. Estas son solo unas pocas de las esperanzas mencionadas – y puestas en práctica – este año en Goshen College.



Por más información, comunicarse con Gwen Gustafson-Zook, Ministerio de Alabanza y Relaciones Eclesiales. Llamar al (574) 535-7563 o enviar correo electrónico a [churchrelations@goshen.edu](mailto:churchrelations@goshen.edu).

## INFORME PARA WESTERN DISTRICT CONFERENCE DE LA IGLESIA MENONITA DE EE.UU.

Marzo de 2014

**Inscripciones 2013-14** – La cantidad oficial de estudiantes inscritos para el otoño de este año es de 449, de 32 estados y 17 países, incluyendo 64 nuevos estudiantes internacionales nuevos y que regresan, lo que hace un 14 por ciento del total de inscripciones.

Los estudiantes de Kansas suman el 44 por ciento de la población estudiantil, con un 42 por ciento que vienen de otros estados. **Inscripciones 2014-15** – Las visitas al Campus este otoño de 2014 son muchas incluyendo el primer fin de semana del Colegio para Líderes y Académicos, en el que participaron 40 estudiantes y sus padres. Continuamos poniendo énfasis en el reclutamiento de estudiantes de todos los trasfondos cuyos padres han sido alumnos.

**Tema del Campus** – El tema de lectura común a todo el Campus de Hesston College para 2013-14 es **“Extending Home: Stories of Migration and Transformation”**

(Ampliando la casa; Historias de migración y transformación) inspirado en el libro de lectura común *Outcasts United: An American Town, a Refugee Team, and One Woman's Quest to Make a Difference* (Proscritos unidos: una ciudad estadounidense, un equipo de refugiados, y la búsqueda de una mujer para marcar la diferencia) (Spiegel & Grau, 2009). El autor Warren St. John, un periodista y antes reportero de *New York Times*, estuvo en el campus en septiembre y compartió sus investigaciones y los desafíos y recompensas del reasentamiento de refugiados y la creación de comunidad en un ambiente donde la gente no parece tener mucho en común.

**Regreso a casa 2013** – 500 ex-alumnos y amigos de Hesston College se reunieron en el campus en septiembre para una Bienvenida a Hesston College: Una visión de todas partes con un énfasis especial en enfermería y salud integral. Ex-alumnos de enfermería y atención de la salud participaron en un Simposio sobre Salud Integral.

**Regreso a casa '14** será del 25 al 28 de septiembre con el tema **‘La luz de cada uno: Una celebración multicultural’** enfocando la rica historia multicultural de los ex alumnos de Hesston de todo Estados Unidos y del mundo.

**La conferencia AVDS emplea Heilsgeschichte** - (La Historia de la Salvación.) fue parte importante de las presentaciones durante la serie anual de conferencias del colegio sobre Visión Anabautista y Discipulado en Feb. 21 al 23 bajo el tema **“Leyendo la Biblia en el mundo del Instagram.”** Usando una versión condensada del conocido currículo de Literatura Bíblica, 190 participantes exploraron la relevancia de la Biblia en los medios sociales influyentes en la vida contemporánea. El aprendizaje y la alabanza fueron destacados por dramáticas presentaciones de parte de Ted Swartz, de Ted & Company Theatre Works (Harrisonburg, Va.) y del director de alabanza Jeremy Kempf (Glendale, Ariz).

**Ayuda congregacional a estudiantes** – Hesston College ofrece igualar becas de estudio provistas por las iglesias de los estudiantes. Durante el período 2012-13, 91 iglesias aportaron \$241,713 para becas de 148 estudiantes. Hesston College aportó un total de \$ 149,229. La ayuda promedio de la iglesia por estudiante fue de \$1,633 y la ayuda promedio de iglesia y colegio por estudiante fue de \$2,642. **Si su congregación está interesada en ofrecer una beca de estudio al programa para colaborar con la educación superior de los menonitas, por favor, comuníquese con la Oficina de Relaciones de la Iglesia al teléfono 866-437-7866.**

**Feria de culturas destaca el pluralismo cultural** – Estudiantes internacionales brindaron una visión de sus culturas durante la Feria de Culturas anual en febrero. Prepararon y sirvieron alimentos e interpretaron música de sus países, y conversaron y compartieron elementos de sus culturas con sus compañeros y compañeras, cuerpo docente y funcionarios. El 19 por ciento de los estudiantes del colegio son internacionales y esta interacción contribuye a ampliar la visión del mundo que tienen nuestros estudiantes.

Pueden leer estas historias completas y otras más en el sitio [hesston.edu](http://hesston.edu). Por preguntas o más información, comunicarse con Dallas Stutzman, director de Ex Alumnos y Relaciones con las Iglesias, sin cargo, al teléfono 866-437-7866.

**Versículo del campus para 2013-14**

El Padre Nuestro  
Mateo 6:9-13 (Tradicional)

**Western District Conference – Iglesia Menonita de EE.UU.  
Estadísticas y Contactos**

**Estudiantes del Año Académico 2013-2014—13**

**Ayuda congregacional a estudiantes**—12 congregaciones proveyeron \$13,700 para colaborar con la matrícula para 13 estudiantes, al 11 de marzo de 2014.

**Junta de Directores de Hesston College** -Luke Roth-Mullet, New Creation Mennonite Fellowship, Newton, Kan.

**Ministerios Pastorales para Estudiantes** - Courtney Becker, Goessel (Kan.) Mennonite Church

**Ofrendas Unificadas y Designadas**—Estamos agradecidos por el apoyo financiero de las Iglesias de la Conferencia para los Colegios menonitas y para la Agencia Menonita de Educación por medio de las Ofrendas Unificadas y Designadas y contribuciones personales brindadas por individuos.

Howard Keim, Presidente  
Dallas Stutzman, Director de Ex Alumnos y Relaciones con las Iglesias  
Mitch Stutzman, Phyllis Weaver, Kris White, Derek Yoder, Agentes de Desarrollo